

# L'ARCHÉO-ANTHROPOLOGIE

L'anthropologie (anthropos signifie "homme" en grec ancien) est un ensemble de sciences qui étudient l'être humain en société et les caractéristiques anatomiques, biologiques (aspects physiques, évolution...) mais aussi culturelles (croyances, langues, religions, coutumes...).



Fouille d'une sépulture en France  
© Laurent Hourillon, Inrap.

Appliquée à l'archéologie, elle s'intéresse aux restes humains et au contexte dans lequel ils sont découverts. Sur le terrain puis en laboratoire, l'anthropologue examine les vestiges du défunt pour identifier ses caractères biologiques, les circonstances de sa mort et maladies auxquels il a, ou non, survécu.



Une archéo-anthropologue étudie les restes humains de la nécropole d'Ensisheim

L'anthropologue étudie également toutes les caractéristiques de la sépulture, enrichissant ainsi la connaissance des sociétés anciennes à travers leurs pratiques funéraires : traitement du corps, type de tombe, parure, offrandes, mobilier...

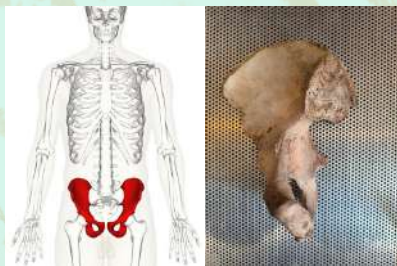
# L'ARCHÉO-ANTHROPOLOGIE

Comme son nom l'indique, l'anthropologue est le spécialiste de l'humanité. Il étudie les populations dans leurs aspects physiques (morphologie, évolution...) mais aussi culturels (croyances, langues, religions, coutumes...). L'anthropologue est avant tout un chercheur.



Un anthropologue mesure les os pour déterminer l'âge d'un individu.

Pour voir si c'est un homme ou une femme l'anthropologue étudie l'os coxal : si l'os est symétrique cela montre que c'est une femme alors que si l'os est asymétrique cela montre que c'est un homme.



Localisation de l'os coxal

Un exemple d'os coxal  
© Danaëlle Veyssier, SDAO.

A Bresles, les anthropologues comme Danaëlle Veyssier (SDAO) sont en train d'étudier les squelettes découverts sur le site. Ainsi plusieurs squelettes du Moyen Âge portent des marques d'usure importantes, notamment aux niveaux des articulations (arthrose). Il s'agit donc probablement de squelettes de paysans du Moyen Âge qui habitaient ici et travaillaient beaucoup dans les champs..

# Qu'est-ce que L'ARCHÉOLOGIE?

L'archéologie est la science qui a pour objet les sociétés humaines du passé. Pour cela, elle les étudie à travers toutes les traces matérielles que les humains laissent derrière eux.



Chantier de fouilles de l'INRAP près de Narbonne

L'archéologie est une étude de civilisations ancienne réalisée à partir des vestiges matériels d'une activité exercée par les Hommes, ou à partir des éléments de leur contexte. Elle vise à reconstituer l'histoire des sociétés passés et de leur interaction avec leur environnement. L'archéologue étudie donc les civilisations à partir de leurs cultures matérielles, des équipements dont elles se dotent, des artefacts qu'elles créent, produisent et utilisent.



Chantier en cours de fouilles sur le site de la Basse Couturelle, Brestes (60)  
© G. Cuvillier, SDAO

Pour mener leur enquête, les archéologues s'appuient sur des indices et font appel à de nombreux archéologues spécialistes pour reconstituer le passé. Enfin, en France, il existe deux types d'archéologie : L'archéologie programmée et l'archéologie préventive. Dans l'Oise, les fouilles sont menées par le SDAO et l'INRAP

# L'archéologie PRÉVENTIVE



Diagnostic réalisé à la pelle mécanique à Sermaise (60)  
© V. Dargery, SDAO.

Les aménagements actuels peuvent détruire de nombreux vestiges archéologiques dont les ossements humains. L'archéologie préventive permet de sauvegarder des vestiges avant les aménagements.

En France, l'archéologie préventive est donc liée à l'aménagement du territoire. Avant d'aménager et donc de peut-être détruire des traces du passé, on fait un diagnostic archéologique (on sonde environ 10 % de la surface). Si l'on trouve des vestiges intéressants, on va plus loin dans l'investigation et on fait une fouille. Lors d'un diagnostic ou d'une fouille, les archéologues travaillent en équipe avec des outils variés : de la pelle mécanique plus ou moins grosse aux outils de dentiste, en passant par la pelle et la pioche. Cela dépend de ce qu'un archéologue doit faire et de ce qu'il trouve.



Fouilles préventives réalisées à Chiry-Ourscamp (60)  
© G. Cuvillier, SDAO

Après avoir ramassé toutes les données du terrain dont la stratigraphie donc ça passe par l'étude des couches, l'étude des niveaux de sol, des murs donc tous les vestiges qu'on retrouve dans les tranchées donc on les photographie, on les dessine, on les inventorie, on les décrit, On refait un plan topographique, on traite aussi toute l'étude historique géologique .

# L'ARCHÉOZOOLOGIE

# L'ARCHÉOZOOLOGIE

L'archéozoologue est l'archéologue spécialiste qui sait identifier les ossements des animaux afin de déterminer de quoi ils sont morts (maladies, chasse...). Ce n'est pas comme le paléontologue (spécialiste qui étudie les ossements fossilisés).



Restes de chevaux retrouvés près de Châteaurooux, en France.  
© Régis Bernard, Inrap.

De la Préhistoire à nos jours l'Homme a toujours entretenu avec l'animal une relation étroite et complexe. L'archéozoologie s'intéresse aux nombreux aspects de cette relation: art de la chasse, domestication, pastoralisme, goûts alimentaires, etc.



Ostéothèque de la Musée zoologique de Strasbourg

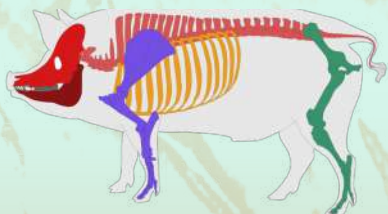
En complément d'autre science de l'environnement, elle fournit des informations concrètes sur les rythmes d'occupation d'un site, l'évolution des paysages et l'impact écologique de l'homme sur son milieu. Les archéozoologues analysent notamment les ossements, les dents, les coquilles et autres restes d'animaux pour reconstituer les pratiques alimentaires et les modes de vie des populations anciennes.

Le grand nombre d'espèces étudié explique la création de plusieurs spécialités autour des différentes classes d'animaux (mammifères, oiseaux, poisson...). Les méthodes de travail sont issues de disciplines proches comme la zoologie, la paléontologie et la médecine vétérinaire



Laboratoire d'archéozoologie. Ossements du site de La Veuve (Morne), diagnostic Inrap 2014, en cours d'étude.  
© Hamid Azmoun, Inrap

On peut même dire quel type d'habitants se trouvaient sur le site en fonction des restes d'ossements d'animaux découverts et étudiés par l'archéozoologue (des paysans d'un village gaulois, des habitants qui font des offrandes dans un temple gallo-romain, des seigneurs d'un château médiéval, etc..).



Exemple de squelette de porc

À Bresles, l'archéozoologue Opale Robin (Inrap), en étudiant les ossements des animaux découverts sur le site, nous permet de comprendre quels étaient les animaux élevés, utilisés et mangés par les habitants au Moyen Âge.