

14 février

→ 27 sept. 2026

Dossier de presse

MON PRÉCIEUX !

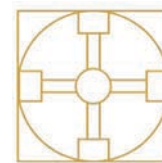
Parures & bijoux
mérovingiens



musée
archéologique
de l'Oise

Sommaire

- 2 Le musée
- 3 Mon précieux, parures et bijoux mérovingiens
- 4 Parcours de l'exposition
- 10 Programmation culturelle
- 12 Communiqué de presse
- 13 Crédits iconographiques
- 14 Informations pratiques



Le musée



Ouvert en 2011, le musée est installé au plus près du site archéologique de Vendeuil-Caply, à 300 mètres du théâtre gallo-romain. Ce dernier est aujourd'hui le seul témoin visible d'une agglomération antique d'une grande densité d'habitats et de monuments.

Ces vestiges ont été repérés sur environ 130 hectares grâce aux photographies aériennes et aux différentes campagnes de fouilles entamées dès les années 1950 et menées de manière continue depuis plus de trente ans.

Lieu de découverte, d'apprentissage et d'initiation à l'archéologie ainsi qu'aux techniques artisanales et artistiques des civilisations passées, le musée archéologique de l'Oise est un lieu de médiation où la transmission du patrimoine est au cœur de sa programmation et de ses missions.

Mon précieux !

Parures et bijoux mérovingiens

Exposition temporaire
du 14 février au 27 septembre 2026

Introduction

Au début du Moyen Âge, à la période mérovingienne, les morts sont inhumés vêtus de leurs habits et parés de leurs bijoux et accessoires. Ces objets, exhumés par les archéologues, permettent de reconstituer les costumes de l'époque et d'explorer une société en pleine mutation, marquée par la fin de l'Empire romain.

Dans l'Oise, de nombreuses nécropoles mérovingiennes, comme celle des Marmousets, située en face du musée, ont livré des pièces du vêtement et des parures d'une grande finesse. Bagues, colliers de perles, bracelets, ceintures, pendentifs et boucles d'oreille révèlent des informations précieuses sur les hommes, les femmes et les enfants qui les portaient.

Ces objets illustrent le savoir-faire d'artisans qualifiés qui maîtrisent parfaitement des techniques de fabrication héritées des périodes antérieures. Le travail des métaux précieux et du verre, les décors incisés, sculptés et façonnés témoignent d'une technicité toujours plus élevée et d'artisans très qualifiés. Les matériaux utilisés pour leur confection proviennent parfois de loin et sont ainsi le reflet d'échanges commerciaux très dynamiques à cette période.

Cette exposition vous propose une immersion au cœur du monde mérovingien à travers des collections jusque-là rarement dévoilées au public.



Comité scientifique

Marion Dessaint, directrice du musée archéologique de l'Oise
Marie-Cécile Truc, archéologue, ingénieure de recherche, Inrap
Patrick Périn, conservateur général du patrimoine, ancien directeur du Musée d'Archéologie Nationale
Vincent Hincker, archéologue, département du Calvados

Exposition en partenariat avec l'Inrap
Avec la collaboration de la DRAC Hauts-de-France -
Service régional de l'archéologie

Fabriquer

Qui sont les bijoutiers de la période mérovingienne ? Colliers de perles, boucles de ceinture, bagues, boucles d'oreille ou encore bracelets nécessitent des compétences techniques et un savoir-faire que seuls quelques artisans possèdent. Les bijoux mérovingiens qui nous sont parvenus sont façonnés par des orfèvres et des verriers.



Nos connaissances sur l'orfèvrerie médiévale proviennent des trésors conservés dans les églises au fil des siècles en raison des matériaux précieux utilisés pour les fabriquer et de la forte valeur symbolique qui leur est associée.

Malheureusement, pour la période mérovingienne, ces objets liturgiques n'ont pas été conservés. Ce sont donc ceux découverts dans les tombes qui permettent aujourd'hui de documenter le travail des orfèvres de cette période.



La petitesse de ces objets, ainsi que le détail de leur décor, sont les témoins d'un travail minutieux réalisé par l'orfèvre.

Cet artisan reste entouré de mystère pour le début du haut Moyen Âge, car les sources textuelles et archéologiques sont peu nombreuses sur le sujet.

Quant aux verriers, ils sont les héritiers de savoir-faire qui remontent à plusieurs siècles. Ils maîtrisent le soufflage et l'étirement du verre qui leur permettent de façonner une grande diversité de perles destinées à composer des colliers et bracelets hauts en couleur.



Bijoux et accessoires en métal

Les bijoux et parures en métal sont en partie coulées à l'aide de moules en argile. Une fois l'objet moulé, il peut être incisé ou recouvert d'une feuille de métal pour donner l'aspect de l'or ou de l'argent (placage).

Le cloisonné est une technique répandue au 6^e siècle consistant à réaliser des cloisons de métal très fines dans lesquelles sont insérées des pierres semi-précieuses ou du verre. À partir du 7^e siècle, la technique du monté en bête se répand devant la pénurie des pierres précieuses.

La damasquinure est une technique décorative qui consiste à inscrire ou plaquer des fils d'argent ou de laiton.

Quant au niellage, il s'agit d'une substance noire, appelée sulfure d'argent appliquée sur un objet pour réhausser les décors gravés.



Le niellage



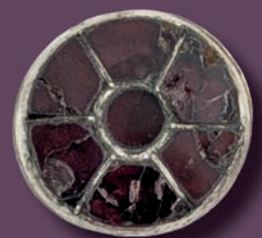
Le moulage



La damasquinure



Le cloisonné



Le monté en bête



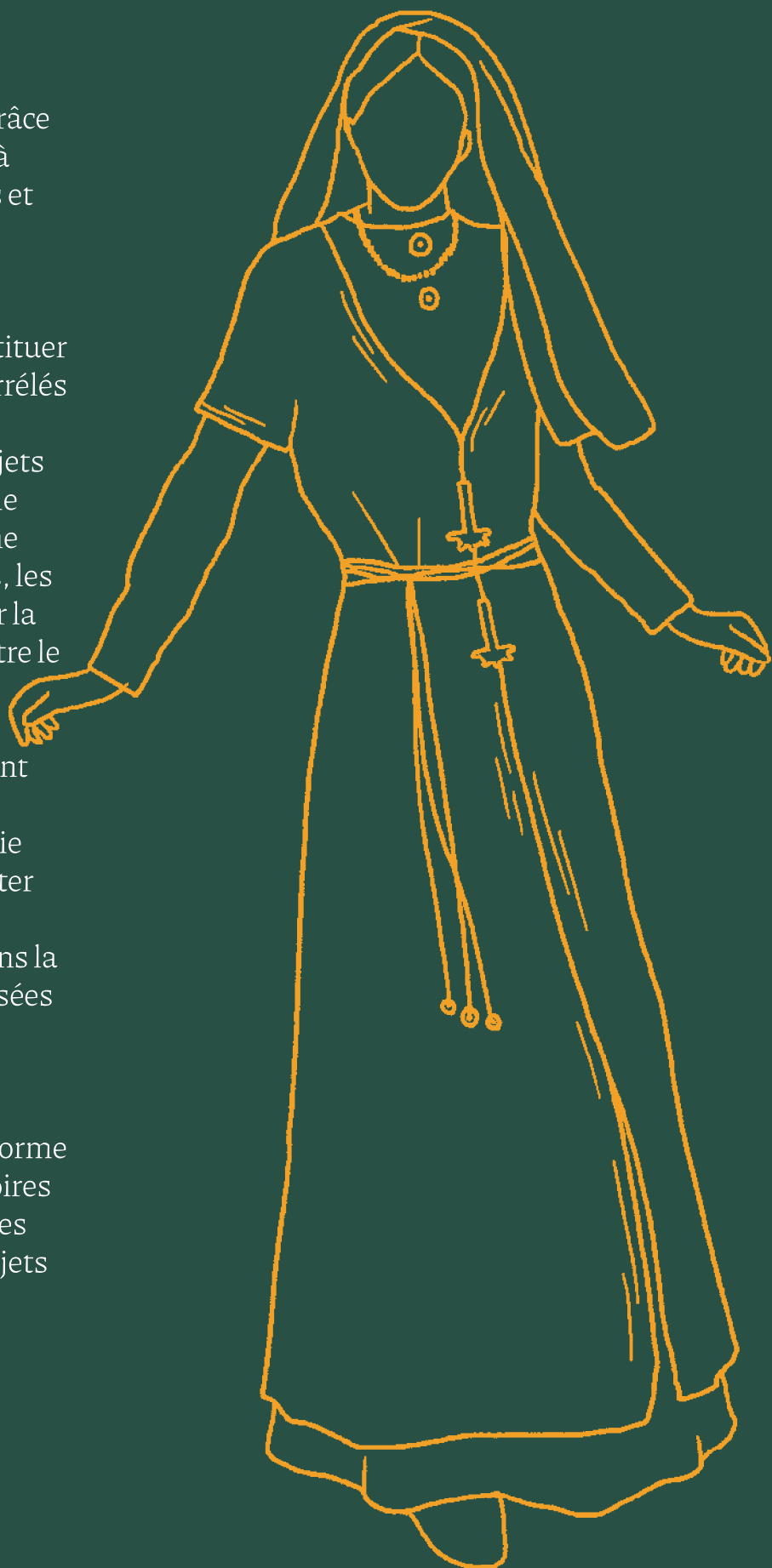
Porter

Les bijoux participent du costume porté au quotidien par les Mérovingiens et les Mérovingiennes. Celui-ci nous parvient grâce à la pratique de l'inhumation habillée, déjà attestée pour des périodes plus anciennes et qui se généralise au haut Moyen Âge.

Les bijoux et accessoires déposés dans la tombe fournissent des pistes pour reconstituer les modes vestimentaires de l'époque. Corrélés à l'étude des structures archéologiques et aux données anthropobiologiques, ces objets offrent aussi un éclairage sur l'identité et le statut social du défunt. Si les vêtements ne sont pas conservés, les objets métalliques, les pierres et les perles contribuent à restituer la forme et les types de vêtements portés entre le 5^e et le 7^e siècle.

Depuis quelques années, le renouvellement des approches et méthodes de l'archéoanthropologie, discipline qui étudie les pratiques funéraires, a permis d'apporter de nouvelles informations grâce à l'étude minutieuse de la position de ces objets dans la tombe, ainsi qu'à toutes les analyses réalisées en laboratoire.

Le costume des Mérovingiens et des Mérovingiennes se dévoile alors dans sa forme et dans sa matière. Si les bijoux et accessoires sont le plus souvent portés par le défunt, les dernières recherches montrent que ces objets pouvaient aussi être simplement déposés auprès du mort lors de son inhumation.



Mérovingiennes ou Mérovingiens

Les tombes féminines sont caractérisées par la présence de bijoux comme les fibules, utilisées par paire ou seules selon les périodes, les colliers ou bracelets de perles qui à partir du 6^e siècle deviennent enroulées et polychromes. Les mérovingiennes peuvent aussi posséder des chaînes-ceintures à la taille et des châtelaines permettant d'y suspendre différents ustensiles et amulettes.

Les sépultures d'hommes et de garçons contiennent principalement des accessoires vestimentaires comme la boucle de ceinture ou la sacoche pouvant contenir des objets usuels tels que les couteaux, les briquets ou les pinces à épiler. Les tombes masculines sont également reconnaissables grâce à la présence d'armes.

De nombreux objets, comme la vaisselle ou les accessoires utilitaires (couteaux, peignes), ne sont pas l'apanage d'un sexe. Dans certains cas, la localisation d'un même type d'objet peut donner des indices sur le sexe du défunt. Chez les hommes les couteaux sont le plus souvent situés à la taille, tandis que pour les femmes, notamment au 6^e siècle, ils sont localisés au niveau des jambes.



Symboliser

La forme et les motifs représentés sur les bijoux témoignent plus largement d'une société mérovingienne en pleine évolution.

À la suite de l'effondrement de l'Empire romain au cours du 5^e siècle, les rois d'origine germanique se succèdent et leurs royaumes sont en pleine construction. C'est dans ce contexte troublé que les notables mérovingiens cherchent à se distinguer par leurs parures somptueuses et la symbolique qui leur est associée.

Cette symbolique reflète les nombreux changements qui caractérisent la période mérovingienne, mais aussi une certaine continuité avec le monde romain.

Le commerce de longue distance est également maintenu au haut Moyen Âge. Certains bijoux en sont directement issus, comme les grenats qui proviennent d'Inde ou du Sri Lanka.

Ces petits objets sont aussi le reflet de nouveaux modes de vie et de nouvelles croyances. À une période où les pratiques culturelles sont difficilement visibles en raison du manque de textes, les parures sont les témoins des traditions religieuses et de l'art du haut Moyen Âge. Les représentations visibles sur ces objets font écho aux symboles présents sur d'autres types de mobilier, comme les poteries, les stèles ou encore les monnaies. Tous ces éléments constituent un témoignage unique de la société du début du haut Moyen Âge.



L'art mérovingien dans les bijoux et parures

De nouvelles influences, issues du monde méditerranéen et insulaire, se propagent à travers différents motifs visibles sur les bijoux. L'art mérovingien s'inscrit dans la continuité de l'Antiquité tardive tout en s'appropriant des techniques et motifs des populations extérieures à l'Empire romain, de l'est de l'Europe et du monde byzantin.

La représentation animale est au cœur de l'art mérovingien. Chevaux, aigles, serpents ou monstres hybrides sont représentés de manière stylisée sur les fibules ou les garnitures de ceinture. La stylisation très poussée des parures et accessoires est caractéristique du style animalier germanique qui apparaît en Scandinavie au cours du 5^e siècle.

La religion chrétienne, devenue majoritaire depuis la fin de l'Empire romain, est présente dans l'art mérovingien sous forme de symboles simples, mais percutants. On recherche alors l'impact visuel en réduisant le motif à son strict nécessaire. Parmi eux, les croix prennent différentes formes sur des ceintures et des fibules. Les objets les plus travaillés permettent de représenter des épisodes bibliques.



Programmation en lien avec l'exposition temporaire

Jeune public

Les ateliers 4-6 ans (tarif : 6 €)

Fashion méro

Défilé de mode en tenues mérovingiennes
mardi 17 février | 15h-16h

Les ateliers 7 ans et + (tarif : 6 €)

Bling-Bling

Fabrication de perles mérovingiennes
jeudi 19 février | 14h30-16h

Ciel mes bijoux 1

Enquête policière dans l'exposition
vendredi 20 février | 14h30-16h
vendredi 17 avril



Public adulte

Les ateliers (tarif : 6 €)

Fabrication d'un collier de perles à la mode mérovingienne

dimanche 15 mars | 14h

Initiation à la technique du métal à repousser

dimanche 12 avril | 14h



En famille

Les visites (gratuit)

Visite de l'exposition temporaire

dimanche 1^{er} mars
dimanche 5 avril
dimanche 3 mai

14h30

Les ateliers (tarif : 3 €)

Fabrication d'une fibule mérovingienne

mercredi 18 février | 14h30-16h

Poterie médiévale

mercredi 22 avril | 14h30-16h

Les activités du week-end (gratuit)

Le renard et les poules, jeu médiéval

samedi 7 mars
dimanche 8 mars

15h

Le passe-temps royal de Cupidon, jeu médiéval

vendredi 8 mai
samedi 9 mai
dimanche 10 mai

15h

Evènements

Nuit européenne des musées samedi 23 mai

Des animations l'après-midi pour les familles et un spectacle à couper le souffle à la tombée de la nuit, voici le programme de la nuit européenne des musées. À la tombée de la nuit, voltige, tir à l'arc à cheval mais aussi jonglerie de feu et combat à l'épée enchanteront petits et grands.



© Alizée Nuhaut / Compagnie Hasufel

Journées européennes du patrimoine samedi 19 et dimanche 20 septembre

Un week-end sous le signe des savoir-faire de l'époque mérovingienne et de la reconstitution médiévale attend le public pour ces journées européennes du patrimoine ! Orfèvrerie, tissage, fabrication de perles en verre, et de nombreux autres animations ravieront le public.

Communiqué de presse

14 février
→ 27 sept. 2026

MON PRÉCIEUX !

Parures & bijoux
mérovingiens



 musée
archéologique
de l'Oise

1 rue Les Marmousets, 60120 Vendeuil-Caply - FRANCE
03.64.58.80.00 | accueil@m-a-o.org | m-a-o.org



Exposition temporaire du 14 février au 27 septembre 2026

Musée archéologique de l'Oise

1 rue Les Marmousets
60120 Vendeuil-Caply

03.64.58.80.00
accueil@m-a-o.org

plus d'informations sur : m-a-o.org

Jours et Horaires d'ouverture

du mardi au vendredi : 11h-17h30
week-ends et jours fériés : 14h-17h30

Contact presse

a.reutenauer@m-a-o.org
03.65.65.61.51

Mon Précieux ! Parures et bijoux mérovingiens

Dans l'Oise, de nombreuses nécropoles, comme celles des Marmousets, de Cuignières et de Bulles ont livré des parures et des bijoux d'une grande finesse. Bagues, colliers de perles, bracelets, ceintures sont les témoins émouvants des hommes, femmes et enfants de la période mérovingienne. La nouvelle exposition du musée archéologique de l'Oise invite les visiteurs à découvrir les secrets de fabrication de ces bijoux, rarement exposés, et de comprendre une société en pleine mutation après la chute de l'Empire romain.

Une expérience immersive

S'habiller comme un mérovingien ou une mérovingienne, se parer de leurs plus beaux bijoux et accessoires, fabriquer une fibule en forme d'oiseau, assembler une fibule cloisonnée ou fouiller la nécropole des Marmousets, tout est mis en œuvre pour faire vivre aux visiteurs une véritable immersion dans l'univers mérovingien !

Une programmation bling-bling !

Un programme riche de nouvelles activités saura ravir petits et grands ! Confectionner des perles, fabriquer une fibule à la mode mérovingienne, mener une enquête policière dans l'exposition, expérimenter la méthode du métal à repousser, des activités bling-bling à ne pas manquer !

Crédits iconographiques



Fibule aviforme stylisée, Bulles (MU DO)
© Musée archéologique de l'Oise



La gravure de Saint Eloi dans son atelier
© Rijksmuseum, Amsterdam



Outils d'orfèvre mis au jour dans une tombe masculine à Hérouvillette © Musée de Normandie, ville de Caen | Studio Rougereau



Moules en argile, Hames-Boucres © CCE Dainville



Fibule ansée digitée niellée, Les Marmousets, Vendeuil © Musée archéologique de l'Oise



Fibule ansée moulée, Les Marmousets, Vendeuil © Musée archéologique de l'Oise



Boucle de ceinture damasquinée, Les Marmousets, Vendeuil © Musée archéologique de l'Oise



Fibule ronde cloisonnée de grenats, Cuignières © Musée archéologique de l'Oise



Fibule à décor de verroteries montées en bâte, Le Clos de Vendeuil © Musée archéologique de l'Oise



Boucle d'oreille, Santeuil (MADVO)
© Musée archéologique de l'Oise



Fibule cheval, Les Marmousets, Vendeuil
© Musée archéologique de l'Oise



Collier de perles, Cuignières
© Musée archéologique de l'Oise



Bague avec chaton outremer, Les Marmousets, Vendeuil © Musée archéologique de l'Oise



Pince à épiler, Les Marmousets, Vendeuil
© Musée archéologique de l'Oise



Bouterolle d'épée, Bulles (MU DO)
© Musée archéologique de l'Oise



Pointe de flèche, Les Marmousets, Vendeuil
© Musée archéologique de l'Oise



Fibule ronde ornée de grenats, Bulles (MU DO)
© Musée archéologique de l'Oise



Plaque boucle de style wisigothique, Bulles (MU DO)
© Musée archéologique de l'Oise



Fermoir d'aumônière, Aisne © Musée d'art et d'archéologie du pays de Laon



Applique polylobée, Bulles (MU DO)
© Musée archéologique de l'Oise



Fibule trompette, Les Marmousets, Vendeuil
© Musée archéologique de l'Oise



Fibule aviforme, Magny-en-Vexin (MADVO)
© Musée archéologique de l'Oise



Fibule aviforme, Les Marmousets, Vendeuil
© Musée archéologique de l'Oise



Fibule aviforme, Magny-en-Vexin (MADVO)
© Musée archéologique de l'Oise



Fibule aviforme, Bulles (MU DO)
© Musée archéologique de l'Oise



Rouelle, Cuignières
© Musée archéologique de l'Oise

Informations pratiques

Accès

Musée archéologique de l'Oise
1 rue Les Marmousets
60120 Vendeuil-Caply

Tél. : 03.64.58.80.00
accueil@m-a-o.org

via autoroute A16
sortie n°16 Hardivillers

Jours et Horaires d'ouverture

Du mardi au vendredi : 11h-17h30
Les week-ends et jours fériés : 14h-17h30
dernière admission à 17h

Fermeture exceptionnelle le 1^{er} mai et le 11 novembre

Tarifs

Plein tarif : 6 €

Demi-tarif : 3 €

habitants de la CCOP, enseignants, séniors, étudiants,
accompagnateurs de personnes en situation de handicap,
familles nombreuses

Gratuité

personnes en situation de handicap, les membres de l'ICOM
et de l'ACCPF, les bénéficiaires du RSA, les demandeurs
d'emploi, les enfants de - de 18 ans