

# Métamorphoses Hybridation

## Problématique

## Compétences du PEAC

- Cultiver sa sensibilité, sa curiosité et son plaisir à rencontrer des œuvres
- Appréhender des œuvres et des productions artistiques
- Exprimer une émotion esthétique et un jugement critique
- Comprendre et utiliser un vocabulaire approprié à chaque domaine artistique ou culturel
- Mobiliser ses savoirs et ses expériences au service de la compréhension d'une œuvre

## Disciplines

Lettres Modernes et Classiques, Arts Plastiques, Sciences Physiques, SVT,  
Mathématiques, Cinéma-Audiovisuel

## Notions

métamorphose, hybride, monstre, transformation, chimères

## Parcours réalisé par les Services Éducatifs d'Amiens

Archives Départementales de la Somme - CIAP - Comédie de Picardie - EPCC  
Somme Patrimoine - Frac Picardie - Maison de la Culture - Musée de Picardie -  
Ombelliscience - On a marché sur la bulle - Orchestre de Picardie - Safran - Zoo

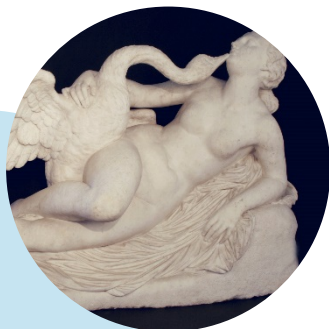
# Je crée

P  
Arts Plastiques / Lettres

Créer son autoportrait hybridé.  
Passer par l'hybridation pour exprimer ses sentiments.

Lettres

Découvrir les hybrides des grands récits mythologiques : centaures, sphynx, Cerbère... et inventer ses propres monstres.



*Léda*, Auguste Clésinger, marbre, 1864  
Musée de Picardie

Lettres – Arts plastiques

Sur le modèle des Surréalistes, travailler autour du cadavre exquis, par l'écriture, le collage, le dessin.



*L'Ange gardien*, 1833, Antoine Desboeufs, Musée de Picardie.



*Cadmos combattant le dragon*, vers 1710, Giacomo del Po, Musée de Picardie

SVT : Arts Plastiques

Travailler sur l'évolution des espèces, l'adaptation au milieu

Travail sur les métamorphoses naturelles des animaux : de la chenille au papillon, techniques de mue et de camouflage...



*Puy de 1548 - Triumphe exquis au chevalier fidele*

Détail – musée de Picardie



Représentation du dieu Anubis, musée de Picardie

Sciences physiques et Mathématiques

Cinéma - audiovisuel

Observer et comprendre les illusions d'optique. Comment suggérer la métamorphose au cinéma ? Les effets spéciaux et la motion capture permettent maintenant aux acteurs d'incarner n'importe quelle créature, mais comment faisaient les premiers cinéastes ?

Sciences physiques – Lettres

Alchimie et sciences physiques  
Commenter : « Rien ne se perd, rien ne se crée, tout se transforme ».  
Observer des précipités et les décrire par des haïkus.

# Je découvre dans ma région

## Au musée de picardie

Parcours "Hybrides - Questionner les monstres"  
[https://www.amiens.fr/var/ez\\_website/storage/](https://www.amiens.fr/var/ez_website/storage/original/application/31bfa367e9a7de5273e34835bf2ac124.pdf)

[original/application/](https://www.amiens.fr/var/ez_website/storage/original/application/31bfa367e9a7de5273e34835bf2ac124.pdf)

[31bfa367e9a7de5273e34835bf2ac124.pdf](https://www.amiens.fr/var/ez_website/storage/original/application/31bfa367e9a7de5273e34835bf2ac124.pdf)

Pour s'interroger sur la signification de la figure de l'hybride, entre tradition littéraire, interprétation plastique et signification symbolique.



*Le Petit serpent, Alain Séchas, 1999*

## A Samara

Le parc archéologique de Samara propose une visite sur le thème « Adaptation et Migrations ». Consacrée à l'évolution de l'Homme durant la préhistoire jusqu'à l'invention de l'écriture à la protohistoire, cette journée thématique mène les élèves à la découverte de l'évolution physique et culturelle de l'Homme.

<https://www.samara.fr/les-thematiques>

## A la maison Jules Verne

Visite autour du conte de Jules Verne *La Famille Raton*.



# Focus sur le musée de picardie

Dans ses collections et dans ses décors, le Musée de Picardie propose de nombreuses représentations de monstres, hybrides et chimères.

Le griffon ailé du musée de Picardie est une sculpture de l'artiste français Eugène-Louis Lequesne (1815-1887). Installés pour servir de fontaine aux deux bassins dans la cour, ils furent présents dès l'ouverture du musée. Bien que créée pour le musée de Picardie, cette sculpture a été l'objet de commandes pour d'autres sites en France mais aussi à l'international.



## Les métamorphoses des dieux

Les collections archéologiques du Musée de Picardie permettent de partir à la découverte des mythologies antiques égyptienne, gréco-latine et gauloise où les dieux prennent souvent des apparences hybrides.

Ces représentations ont continué à nourrir les artistes jusqu'à l'époque contemporaine.



Statuette d'une divinité à l'oreille de cervidé, fin du 1<sup>er</sup> siècle



## Un décor foisonnant

Le Musée de Picardie est une oeuvre d'art en lui-même. La décoration intérieure a été confiée à des peintres comme Félix-Joseph Barrias, Pierre Puvis de Chavannes, Camille-Auguste Gastine et Charles Cauvin.

Dans la galerie d'honneur se cachent de nombreux

# Je pense

## Des oeuvres plastiques

Les portraits d'Arcimboldo (1526-1593)

"Apollon et Daphné" de Gian Lorenzo Bernini

"Jupiter et Io" du Corregio (1530)

"L'Automne" d'Arcimboldo (1591)

"L'Oeil comme un Ballon bizarre" d'Odilon Redon (1882)

"La Méduse" d'Arnold Böcklin (1878)

"La Métamorphose de Narcisse" de Salvador Dali (1937)

"L'Ange du Foyer" de Max Ernst (1937)

"Trois Etudes pour une Crucifixion" de Francis Bacon (1962)

"The Young Family" de Patricia Piccinini (2002)

"Self-Hybridations" d'Orlan (1998)

"The Parade" de Nathalie Djurberg et Hans Berg (2011)

## Des oeuvres musicales

"L'Oiseau de Feu" d'Igor Stravinsky (1910)

"Dolmen Music" de Meredith Monk (1981)

"Medùlla" de Björk (2004)

*Le Fil* de Camille (2005)

## Des lectures

Pour les plus jeunes : *Le Gruffalo* de Julia Donaldson  
Une petite souris se promène dans la grande forêt. Sur son chemin, elle croise le renard, le hibou et le serpent qui la trouvent bien appétissante et l'invitent à déjeuner chez eux. Mais la petite souris, très maligne, refuse leur invitation et invente au fur et à mesure un terrible monstre, le Gruffalo.

*Les Métamorphoses*, Ovide : Long poème regroupant plusieurs centaines de récits courts sur le thème des métamorphoses issus des mythologies grecque et romaine.

Fameux dès l'Antiquité, le poème devient un classique de la littérature latine et connaît une postérité abondante jusqu'à l'époque actuelle. Il a suscité de nombreux commentaires et analyses et a inspiré de nombreux .

*Parasite* est une série japonaise de mangas écrite et dessinée par Hitoshi Iwaaki, racontant l'histoire d'un lycéen possédé par un parasite extraterrestre. La version française a été éditée entre novembre 2002 et août 2004.



*Le Gruffalo*



*Parasite*

## Des films

- **La Féline** (*Cat People*) est un film d'horreur étasunien de 1942 réalisé par Jacques Tourneur. Le film raconte l'histoire d'Irena Dubrovna, une créatrice de mode serbe récemment mariée, obsédée par l'idée qu'elle descend d'une ancienne tribu de personnes félines qui se métamorphosent en panthères noires lorsqu'elles sont excitées. Lorsque son mari commence à s'intéresser à l'une de ses collègues de travail, Irena se met à la traquer. Ce film permet de voir comment les cinéastes parvenaient à suggérer la métamorphose physique avant l'apparition des effets spéciaux modernes.
- Film appartenant à la sélection « Lycéens et apprentis au cinéma » 2025-26.



- **Le Règne animal** est un film français réalisé par Thomas Cailley en 2023.

Dans un futur proche, une mutation provoque la transformation progressive de certains individus en animaux anthropomorphiques. Les chercheurs sont désespérés face à cette maladie qui peut toucher n'importe qui et chaque pays tente de gérer tant bien que mal ses monstres, baptisés « créatures » ou surnommés "bestioles". Le film débute alors que le monde s'est déjà habitué à une épidémie de mutations. François doit déménager dans le sud de la France pour se rapprocher de sa femme Lana, touchée par ce mal mystérieux et envoyée dans un centre spécialisé. Sur place, lui et son fils Émile doivent se réinventer dans un monde qui se peuple de créatures d'un nouveau genre.

