

Ville d'Abbeville

Objectifs pédagogiques
des visites et visites-
ateliers
du Pôle patrimoine

2024 - 2025

2024 - 2025



Chers enseignants,

Le **Service des Publics** du Pôle Patrimoine de la ville d'Abbeville vous propose une expérience unique pour vos élèves, alliant découverte et apprentissage du riche patrimoine abbevillois. Notre équipe, composée de deux médiateurs et d'une enseignante détachée, est à votre disposition pour accompagner vos classes.

Chaque année, nous accueillons de nombreux établissements pour des visites et des ateliers conçus spécifiquement pour répondre aux besoins de vos élèves, quel que soit leur âge ou leur niveau de connaissance préalable. Grâce à des approches ludiques et interactives, nous rendons l'exploration du patrimoine accessible et captivante pour tous.

Notre enseignante détachée veille quant à elle au respect des programmes scolaires et à la validité pédagogique de nos contenus. Elle s'assure que chaque activité soit en parfaite adéquation avec les objectifs éducatifs fixés par l'Éducation nationale.

Tout au long de l'année, nous vous proposons une diversité de thématiques pour enrichir vos cours et éveiller la curiosité de vos élèves. En plus de ces thématiques annuelles, des propositions ponctuelles vous sont régulièrement communiquées via nos bulletins d'information.

N'hésitez pas à nous contacter pour élaborer ensemble des projets pédagogiques adaptés à vos attentes et à celles de vos élèves. Ensemble, faisons du patrimoine abbevillois une ressource éducative vivante et inspirante!

Au plaisir de vous accueillir bientôt,

L'équipe du Service des Publics du Pôle Patrimoine d'Abbeville



1 Visites thématiques

A. Les jardins du Carmel.....	p.4
B. Le jardin de l'hôtel d'Emonville.....	p.5
C. L'ancien couvent des sœurs carmélites.....	p.6
D. La Maison du Chantier.....	p.7
E. L'église Saint-Sépulcre.....	p.8
F. Le théâtre municipal.....	p.9
G. Les "incontournables".....	p.10
H. La Seconde Reconstruction.....	p.11
I. Abbeville médiévale.....	p.12
J. Visite d'un quartier.....	p.13
K. L'hôtel de ville.....	p.14

2 Visites ateliers

A. Avant / Après.....	p.14
B. Les vitraux d'Alfred Manessier à l'église Saint-Sépulcre.....	p.15
C. L'œil du bâtisseur.....	p.16
D. Guide d'un jour.....	p.17
E. 1001 Couleurs.....	p.18
F. Formes et matériaux.....	p.19
G. Préhistoire et archéologie.....	p.20
H. L'art du portrait.....	p.21
I. Le jardin de l'hôtel d'Emonville et sa serre historique.....	p.22

3 Visites spécifiques

A. Visites sur demande	p.26
B. Evènements culturels.....	p.26
C. Projets adaptés et particuliers.....	p.26
D. Fiches pédagogiques sur demande.....	p.26

4 Informations pratiques

Tarifs.....	p.27
Accueil des classes.....	p.27
Réservations.....	p.28

N'hésitez pas à nous contacter pour toute demande d'adaptation de visite ou de projet.

1 - Visites thématiques

A. Les jardins du Carmel

Visite adaptée principalement pour : Maternelles - Primaires

Durée : 45 minutes - 1 heure

Entrées du programme cycle 1 :

- Découvrir l'environnement
- Découvrir le monde vivant
- Explorer la matière Patrimoine naturel: faune et flore
- Vivre et exprimer des émotions, formuler des choix
- Commencer à adopter une attitude responsable en matière de respect des lieux et de protection du vivant

Entrées du programme cycle 2 et 3 :

- Connaître des caractéristiques du monde vivant, ses interactions, sa diversité
- Etudier la biodiversité
- Repérer pour les dépasser, certains à priori et stéréotypes culturels et artistiques
- Se repérer dans un lieu patrimonial
- Donner un avis argumenté



1 - Visites thématiques

B. Le jardin de l'hôtel d'Emonville

Visite adaptée principalement pour : Maternelles - Primaires - Collèges
Lycées

Durée : 45 minutes - 1 heure

Entrées du programme cycle 1 :

- Découvrir l'environnement
- Découvrir le monde vivant
- Explorer la matière
- Patrimoine naturel: faune et flore
- Vivre et exprimer des émotions, formuler des choix
- Commencer à adopter une attitude responsable en matière de respect des lieux et de protection du vivant

Entrées du programme cycle 2 et 3 :

- Connaître des caractéristiques du monde vivant, ses interactions, sa diversité
- Etudier la biodiversité
- Repérer pour les dépasser, certains à priori et stéréotypes culturels et artistiques
- Se repérer dans un lieu patrimonial
- Donner un avis argumenté

Entrées du programme cycle 4 :

- Formes et circulations artistiques
- Etat, société et modes de vie
- Expliquer l'organisation et le fonctionnement du monde vivant, sa dynamique à différentes échelles d'espaces et de temps
- Etablir des relations de causalité entre différents faits pour expliquer le monde vivant
- L'Europe et le monde au XIXème siècle
- Société, culture et politique dans la France du XIXème siècle

Entrées du programme lycée :

- En SVT
- En Histoire
- En philosophie : la nature, l'art, la science



© Ville d'Abbeville

1 - Visites thématiques

C. L'ancien couvent des sœurs carmélites

Visite adaptée principalement pour : Collèges - Lycées

Durée : 1 heure

Entrées du programme collège:

- Société, Église et pouvoir politique dans l'occident féodal (XIe -XVe siècles)
- Société, culture et politique dans la France du XIXe siècle
- Architecture
- Aménagement des territoires

Entrées du programme lycée:

- Histoire
- Philosophie
- SES
- Préparation du grand oral



© Nicolas Fruchart

Cette visite peut être adaptée selon vos besoins.

1 - Visites thématiques

D. La Maison du Chantier

Visite adaptée principalement pour : Maternelles - Primaires - Collèges
Lycées

Durée : 45 minutes - 1 heure

Entrées des programmes :

- Histoire de l'Art
- Le portrait : se dire, faire un autoportrait ou un portrait
- Les animaux naturalisés
- Les objets d'art

Les œuvres exposées étant amenées à changer régulièrement, n'hésitez pas à nous contacter et à suivre l'actualité de la maison du chantier.



1 - Visites thématiques

E. L'église Saint-Sépulcre

Visite adaptée principalement pour : Primaires - Collèges - Lycées

Durée : 1 heure

Entrées du programme :

- Histoire des arts
- Histoire
- Travailler l'abstrait et le concret
- Expression des émotions
- Travailler les couleurs
- Repérer pour les dépasser certains à priori et stéréotypes culturels et artistiques
- Découvrir les métiers d'arts
- S'approprier des outils et des méthodes
- Comprendre l'effet de quelques transformations sur les figures géométriques
- Regarder le monde, inventer le monde
- représentation du monde
- Exprimer ses émotions
- Donner un avis critique sur l'art
- Travailler l'abstrait et le concret



© Ville d'Abbeville

1 - Visites thématiques

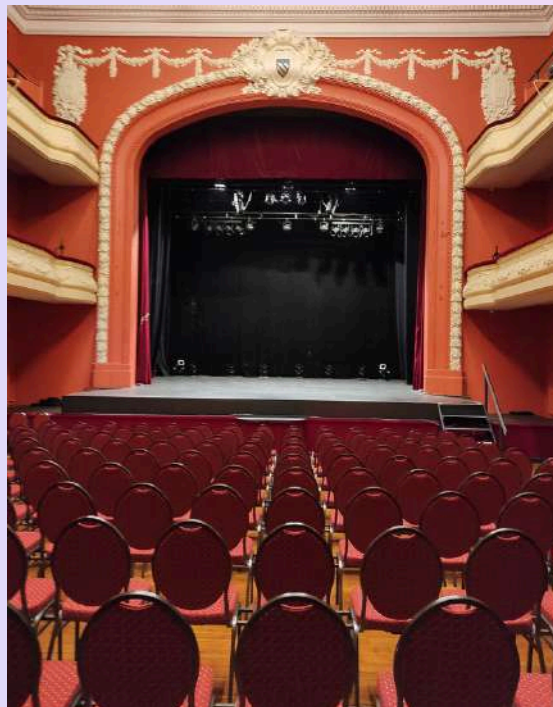
F. Le théâtre municipal

Visite adaptée principalement pour : Primaires - Collèges - Lycées

Durée : 1 heure

Entrées des programmes:

- Connaître son patrimoine local
 - Découvrir les lieux patrimoniaux liés au spectacle vivant
 - Aménagement du territoire
 - Les arts du XVIIIème siècle à la Belle Epoque
 - Relier des caractéristiques d'une oeuvre d'art à des usages, ainsi qu'au contexte historique et culturel de sa création
 - Découverte des métiers du spectacle
 - Construire une culture civique
 - Du processus de création à la mise en oeuvre sur scène
-
- Le théâtre: apprécier la dimension esthétique et artistique du théâtre
 - Visiter et être sensibiliser à un spectacle vivant



© Ville d'Abbeville

1 - Visites thématiques

G. Les "incontournables"

Visite adaptée principalement pour : Primaires - Collèges - Lycées

Durée : 1 heure - 1 heure 30

Entrées du programme:

- Se repérer dans un lieu proche de chez soi
- Connaître l'Histoire locale
- Construire une culture civique
- Représenter le monde environnant
- Se repérer dans un site patrimonial
- Connaître l'évolution urbaine d'une ville
- Etat, société et modes de vie



© Ville d'Abbeville

1 - Visites thématiques

H. La Seconde Reconstruction

Visite adaptée principalement pour : Collèges - Lycées

Durée : 1 heure

Entrées du programme :

- Représentation du monde
- Expression des émotions
- Narration et le témoignage par les images
- Echanger, partager
- Construire une culture civique
- Mesurer les conséquences d'un conflit mondial à l'échelle locale
- Ecouter un récit et manifester sa compréhension n répondant à des questions sans se reporter à un texte
- Repenser la ville
- Réaliser, seul ou à plusieurs, un parcours dans plusieurs environnements inhabituels, en milieu naturel aménagé ou artificiel.
- Connaître et respecter les règles de sécurité qui s'appliquent à chaque environnement.
- Identifier la personne responsable à alerter ou la procédure en cas de problème.
- Situer chronologiquement une période historique



© Ville d'Abbeville

1 - Visites thématiques

I. Abbeville médiévale

Visite adaptée principalement pour : Collèges - Lycées

Durée : 1 heure

Entrées du programme :

- Etat, société et mode de vie (XIII^e - XVIII^e siècle)
- XVE - XVII^e SIÈCLES : Un nouveau rapport au monde, un temps de mutation intellectuelle
- Société, église et pouvoir politique dans l'occident féodal (XI^e -XV^e siècles)
- l'urbanisation du monde
- Se repérer dans un musée, un lieu d'art, un site patrimonial
- Réaliser, seul ou à plusieurs, un parcours dans plusieurs environnements inhabituels, en milieu naturel aménagé ou artificiel.
- Connaître et respecter les règles de sécurité qui s'appliquent à chaque environnement.
- Identifier la personne responsable à alerter ou la procédure en cas de problème.
- Identifier la personne responsable à alerter ou la procédure en cas de problème.
- Situer chronologiquement une période historique



© Ville d'Abbeville

1 - Visites thématiques

J. Visites de quartiers

Visite adaptée principalement pour : Primaires - Collèges - Lycées

Durée : 1 heure

Entrées du programme:

- Se repérer dans un lieu proche de chez soi
- Connaître l'Histoire locale
- Construire une culture civique
- Représenter le monde environnant
- Se repérer dans un site patrimonial
- Connaître l'évolution urbaine d'une ville
- Etat, société et modes de vie
- Pratiquer différents langages en histoire et en géographie



© Ville d'Abbeville

1 - Visites thématiques

K. Hôtel de ville

Visite adaptée principalement pour : Primaires - Collèges - Lycées

Durée : 1 heure

Entrées du programme :

- Représentation du monde
- Expression des émotions
- Narration et le témoignage par les images
- Echanger, partager
- Construire une culture civique
- Mesurer les conséquences d'un conflit mondial à l'échelle locale
- Ecouter un récit et manifester sa compréhension n répondant à des questions sans se reporter à un texte
- Repenser la ville
- Réaliser, seul ou à plusieurs, un parcours dans plusieurs environnements inhabituels, en milieu naturel aménagé ou artificiel.
- Connaître et respecter les règles de sécurité qui s'appliquent à chaque environnement.
- Identifier la personne responsable à alerter ou la procédure en cas de problème.
- Situer chronologiquement une période historique



© Ville d'Abbeville

1 - Visites thématiques

	Maternelles	Primaires	Collèges	Lycées
Les jardins du Carmel	X	X		
Le jardin de l'hôtel d'Emonville	X	X	X	X
L'ancien couvent des sœurs carmélites			X	X
La maison du chantier	X	X	X	X
L'église Saint-Sépulcre		X	X	X
Le théâtre municipal		X	X	X
Les incontournables		X	X	X
La Seconde Reconstruction			X	X
Abbeville médiévale			X	X
Visites de quartiers		X	X	X
L'Hôtel de ville		X	X	X

Si vous n'avez pas trouvé de visite qui correspond pleinement aux besoins de vos élèves ou si vous souhaitez explorer une thématique spécifique, n'hésitez pas à contacter le Service des Publics. Nous sommes à votre disposition pour discuter de vos idées et travailler ensemble à la création d'une visite sur mesure, adaptée à vos objectifs pédagogiques et à l'intérêt de vos élèves.

2 - Visites ateliers

A. Avant / Après

Visite adaptée principalement pour : Primaires - Collèges

Durée : 1 heure

Lieu : parcours pédestre en ville et en salle pédagogique

Entrées du programme :

- Représentation du monde
- Expression des émotions
- Narration et le témoignage par les images
- Echanger, partager
- Construire une culture civique
- Mesurer les conséquences d'un conflit mondial à l'échelle locale
- Ecouter un récit et manifester sa compréhension n répondant à des questions sans se reporter à un texte
- Repenser la ville
- Réaliser, seul ou à plusieurs, un parcours dans plusieurs environnements inhabituels, en milieu naturel aménagé ou artificiel.
- Connaître et respecter les règles de sécurité qui s'appliquent à chaque environnement.
- Identifier la personne responsable à alerter ou la procédure en cas de problème.
- Situer chronologiquement une période historique
- La France, des guerres mondiales à l'Union européenne



© Ville d'Abbeville

Cette visite peut être adaptée selon vos besoins.

2 - Visites ateliers

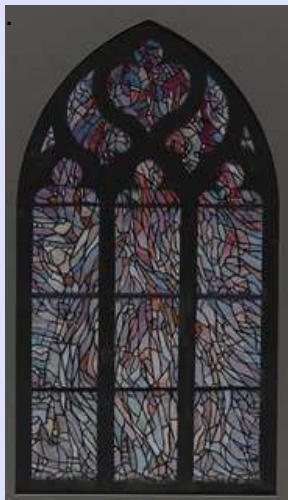
B. Les vitraux de Manessier à l'église Saint-Sépulcre

Visite adaptée principalement pour : Primaires

Durée : 2 heures

Lieu de l'atelier : Carmel - Maison du Patrimoine

- Dégager d'une œuvre d'art, par l'observation ou l'écoute, ses principales caractéristiques techniques et formelles
- Donner un avis argumenté sur ce que représente ou exprime une œuvre d'art
- Relier des caractéristiques d'une œuvre d'art à des usages, ainsi qu'au contexte historique et culturel de sa création
- Culture du jugement
- Comprendre s'exprimer en utilisant la langue française à l'oral
- Participer à des échanges dans des situations diverses
- Enrichir son lexique
- Se repérer dans les domaines liés aux arts plastiques, être sensible aux questions de l'art
- Repérer, pour les dépasser, certains a priori et stéréotypes culturels et artistiques.
- Identifier quelques caractéristiques qui inscrivent une œuvre d'art dans une aire géographique ou culturelle et dans un temps historique, contemporain, proche ou lointain.
- Décrire des œuvres d'art, en proposer une compréhension personnelle argumentée.



Le sang et l'eau, Manessier Alfred (1911-1993), maquette de vitrail 1982
Le Beffroi, musée Boucher de Perthes - Manessier

© ADAGP, 2024

Cette visite peut être adaptée selon vos besoins.

2 - Visites ateliers

C. L'œil du bâtisseur

Visite adaptée principalement pour : Primaires - Collèges

Durée : 2 heures

Lieu de l'atelier : Carmel - Maison du Patrimoine

- Culture du jugement
- Comprendre s'exprimer en utilisant la langue française à l'oral
- Participer à des échanges dans des situations diverses
- Enrichir son lexique
- Se repérer dans les domaines liés aux arts plastiques, être sensible aux questions de l'art
- Repérer, pour les dépasser, certains a priori et stéréotypes culturels et artistiques.
- Identifier quelques caractéristiques qui inscrivent une œuvre d'art dans une aire géographique ou culturelle et dans un temps historique, contemporain, proche ou lointain.
- Décrire des œuvres d'art, en proposer une compréhension personnelle argumentée.
- Exprimer, produire, créer
- Se repérer dans le temps : construire des repères historiques
- Se repérer dans l'espace : construire des repères géographiques
- Coopérer et mutualiser Organiser son travail dans le cadre d'un groupe pour élaborer une tâche commune et/ou une production collective et mettre à la disposition des autres ses compétences et ses connaissances. - Travailler en commun pour faciliter les apprentissages individuels



2 - Visites ateliers

D. Guide d'un jour : la place Clemenceau ou la Maison du Chantier

Visite adaptée principalement pour : Collèges - Lycées

Durée : 2 heures

Entrées du programme :

- Parler en continu
- Mettre en oeuvre un projet
- S'exprimer, analyser sa pratique, celle de ses pairs ; établir une relation avec celle des artistes, s'ouvrir à l'altérité
- Se repérer dans les domaines liés aux arts plastiques, être sensible aux questions de l'art
- La représentation ; images, réalité et fiction
- L'œuvre, l'espace, l'auteur, le spectateur



98 ABBEVILLE. — La Place Saint-Pierre. — L.L.

© Ville d'Abbeville

2 - Visites ateliers

E. 1001 couleurs

Visite adaptée principalement pour : Maternelles

Durée : 1 heure

Lieu : Maison du Chantier

Entrées du programme de cycle 1 :

- Dessiner
- S'exercer au graphisme
- Observer comprendre et transformer des images
- Découvrir différentes formes d'expressions artistiques
- Etre sensibilisés aux couleurs



Le sang et l'eau. Manessier Alfred (1911-1993), lithographie, 1978,
Le Beffroi, musée Boucher de Perthes - Manessier

© ADAGP, 2024

2 - Visites ateliers

F. Formes et matériaux

Visite adaptée principalement pour : Maternelles

Durée : 1 heure 30

Lieu : Maison du Chantier

Entrées du programme de cycle 1 :

- Utiliser, fabriquer, manipuler des objets
- Explorer la matière
-



Sceau du mayeur d'Abbeville, XIIIe siècle
Le Beffroi, musée Boucher de Perthes - Manessier

2 - Visites ateliers

G. Préhistoire et archéologie

Visite adaptée principalement pour : Primaires - Collèges

Durée : 2 heures

Lieu : Maison du Chantier

- Histoire : Et avant la France?
- Culture du jugement
- Comprendre s'exprimer en utilisant la langue française à l'oral
- Participer à des échanges dans des situations diverses
- Enrichir son lexique
- Se repérer dans les domaines liés aux arts plastiques, être sensible aux questions de l'art
- Repérer, pour les dépasser, certains a priori et stéréotypes culturels et artistiques.
- Identifier quelques caractéristiques qui inscrivent une œuvre d'art dans une aire géographique ou culturelle et dans un temps historique, contemporain, proche ou lointain.
- Décrire des œuvres d'art, en proposer une compréhension personnelle argumentée.
- Exprimer, produire, créer
- Se repérer dans le temps : construire des repères historiques
- Se repérer dans l'espace : construire des repères géographiques
- Coopérer et mutualiser Organiser son travail dans le cadre d'un groupe pour élaborer une tâche commune et/ou une production collective et mettre à la disposition des autres ses compétences et ses connaissances. - Travailler en commun pour faciliter les apprentissages individuels



Silex taillé, paléolithique moyen
Le Beffroi, musée Boucher de Perthes - Manessier

2 - Visites ateliers

H. L'art du portrait

Visite adaptée principalement pour : Primaires

Durée : 1 heure 30

Lieu : Maison du Chantier

- Dégager d'une œuvre d'art, par l'observation ou l'écoute, ses principales caractéristiques techniques et formelles
- Donner un avis argumenté sur ce que représente ou exprime une œuvre d'art
- Relier des caractéristiques d'une œuvre d'art à des usages, ainsi qu'au contexte historique et culturel de sa création
- Dégager d'une œuvre d'art, par l'observation ou l'écoute, ses principales caractéristiques techniques et formelles
- Donner un avis argumenté sur ce que représente ou exprime une œuvre d'art Relier des caractéristiques d'une œuvre d'art à des usages, ainsi qu'au contexte historique et culturel de sa création
- Culture du jugement
- Comprendre s'exprimer en utilisant la langue française à l'oral Participer à des échanges dans des situations diverses
- Enrichir son lexique
- Se repérer dans les domaines liés aux arts plastiques, être sensible aux questions de l'art
- Repérer, pour les dépasser, certains a priori et stéréotypes culturels et artistiques. Identifier quelques caractéristiques qui inscrivent une œuvre d'art dans une aire géographique ou culturelle et dans un temps historique, contemporain, proche ou lointain.
- Décrire des œuvres d'art, en proposer une compréhension personnelle argumentée.
- Se représenter, l'autoportrait



Portrait d'un géographe, huile sur toile, XVIIe siècle
Le Beffroi, musée Boucher de Perthes - Manessier

Cette visite peut être adaptée selon vos besoins.

2 - Visites ateliers

I. Le jardin d'Emonville et sa serre

Visite adaptée principalement pour : Maternelles - Primaires - Collèges

Durée : 1 heure 30

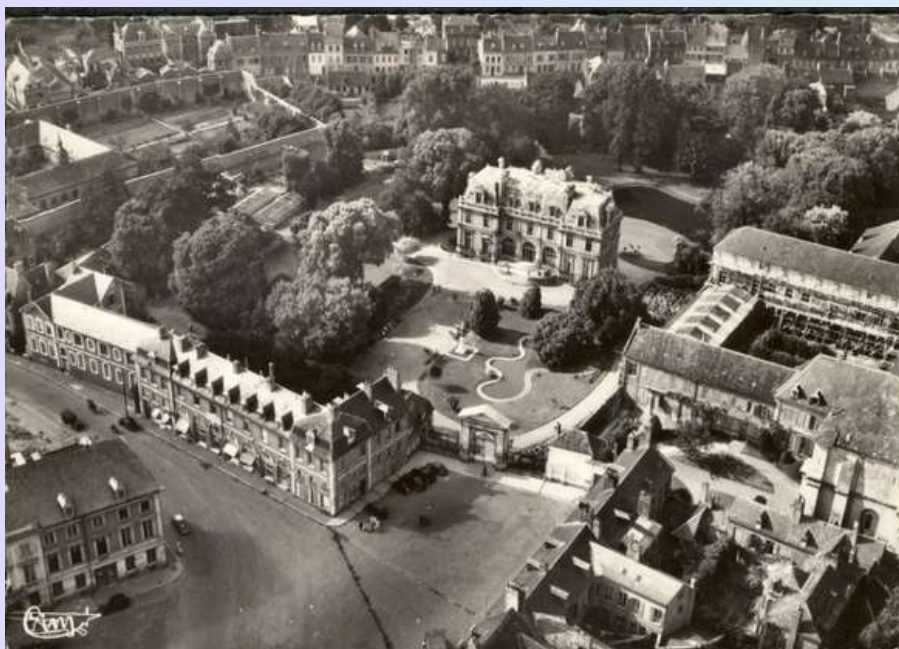
Lieu : Maison du Chantier

Entrées du programme Cycle 2:

- Connaître des caractéristiques du monde vivant, ses interactions, sa diversité

Entrées du programme cycle 3:

- Découvrir les lieux où j'habite
- Panorama du monde vivant
- Caractériser la richesse, l'unité et la diversité actuelle et passée du vivant.
- Classer les organismes et établir les liens de parenté.
- Biodiversité
- Les objets techniques au coeur de la société



© Ville d'Abbeville

2 - Visites ateliers

	Maternelles	Primaires	Collèges	Lycées
Avant / Après		X	X	
Les vitraux de l'église Saint-Sépulcre		X		
L'œil du bâtisseur		X	X	
Guide d'un jour			X	X
1001 couleurs	X			
Formes et matériaux	X			
Préhistoire et archéologie		X	X	
L'art du portrait		X		
Le jardin d'Emonville et sa serre	X	X	X	

Si vous n'avez pas trouvé de visite - atelier qui correspond pleinement aux besoins de vos élèves ou si vous souhaitez explorer une thématique spécifique, n'hésitez pas à contacter le Service des Publics. Nous sommes à votre disposition pour discuter de vos idées et travailler ensemble à la création d'une visite sur mesure, adaptée à vos objectifs pédagogiques et à l'intérêt de vos élèves.

3 - Visites spécifiques

A. Visites sur demande

Certaines visites se font à la demande, comme par exemple l'Hôtel de Riencourt qui abrite actuellement la sous-préfecture d'Abbeville. En fonction des disponibilités du bâtiment, vous pouvez emmener vos élèves dans un lieu important de la République à Abbeville.

La visite du jardin de l'hôtel d'Emonville peut également être couplée avec une visite de l'hôtel particulier qui s'y trouve.

B. Evènements culturels

Nous prenons part aux plus importantes journées culturelles, par exemple les Journées Européennes du Patrimoine ou de l'Architecture, avec des visites inédites pour les scolaires.

Consultez la programmation dans le bulletin d'informations qui vous sera envoyé régulièrement.

C. Projets adaptés et particuliers

Les thématiques de visites et visites-ateliers présentées dans ce livret ne sont que des suggestions. Nous restons à votre disposition pour explorer d'autres sujets, selon vos besoins et les projets pédagogiques de votre classe. Que vous souhaitiez organiser une visite ponctuelle autour d'une thématique précise ou développer un projet plus ambitieux sur l'année, nous sommes là pour vous accompagner.

Si votre classe travaille sur un projet spécifique, nous pouvons créer ensemble un programme adapté, centré sur le patrimoine abbevillois. Nous travaillons également dans le cadre de projets régionaux et nationaux, tels que le concours de l'association VMF (Vieilles Maisons Françaises) ou le dispositif "La classe, l'œuvre", permettant aux élèves de s'immerger dans le patrimoine culturel de manière plus approfondie.

Vous serez régulièrement mis au courant via notre bulletin d'informations

D. Fiches pédagogiques et BDI

Sur votre demande, nous pouvons vous présenter les supports de visites ainsi que les objectifs pédagogiques pour que vous puissiez mieux visualiser et aborder votre venue chez nous plus sereinement.

Nous éditons régulièrement un bulletin d'information (BDI) pour vous tenir informer de la vie du service des publics. Ils vous seront transmis directement dans vos courriels académiques.

4 - Informations pratiques

A. Tarifs

	Etablissements secteur PAH et CABS*	Etablissements hors PAH et CABS
Visite thématique 1h-1h30	GRATUIT	50€ par classe
Visite atelier 2h	GRATUIT	90€ par classe

* Pays d'Art et d'Histoire Ponthieu Baie de Somme et Communauté d'Agglomération d'Abbeville Baie de Somme (carte en page 28)

Organisation des visites : Toute la semaine durant les périodes scolaires

B. Accueil des classes

Le pôle patrimoine ne propose **pas d'espace** permettant aux élèves de **déjeuner**. Merci de vous rapprocher d'une école pour toute demande à ce sujet.

Pour les visites et les visites ateliers se déroulant **dans la Maison du Chantier, au Carmel - Maison du patrimoine ou au théâtre municipal, des sanitaires et des lavabos seront accessibles aux élèves. Pour les autres visites et visites ateliers, aucun accès à des sanitaires ne sera possible.**

C. Réservation des visites et des visites ateliers

Si vous souhaitez réserver une visite ou une visite atelier, merci de contacter le service des publics par téléphone au 03-22-20-29-69 ou par mail à l'adresse patrimoine.publics@abbeville.fr . Un médiateur du patrimoine vous contactera.

Après avoir échangé avec un médiateur du patrimoine, vous recevrez un **bon de réservation à compléter, à signer et à renvoyer** par mail ou par voie postale. Sans bon de réservation rempli, la visite ne pourra pas avoir lieu.

En cas d'empêchement, merci de contacter le plus rapidement possible un médiateur du patrimoine pour reporter ou annuler votre visite. **En cas de retard de plus de 15 minutes non prévenu, le médiateur peut annuler la séance.**

Contactez nous

Pour plus d'informations ou pour discuter de vos idées, n'hésitez pas à nous contacter par mail à patrimoine.publics@abbeville.fr ou par téléphone au 03 22 20 29 69.

Service des publics, pôle patrimoine, Ville d'Abbeville

- Téléphone : 03-22-20-29-69
- Mail : service.publics@abbeville.fr
- Adresse postale : 34-36 rue des Capucins, 80100, Abbeville

