

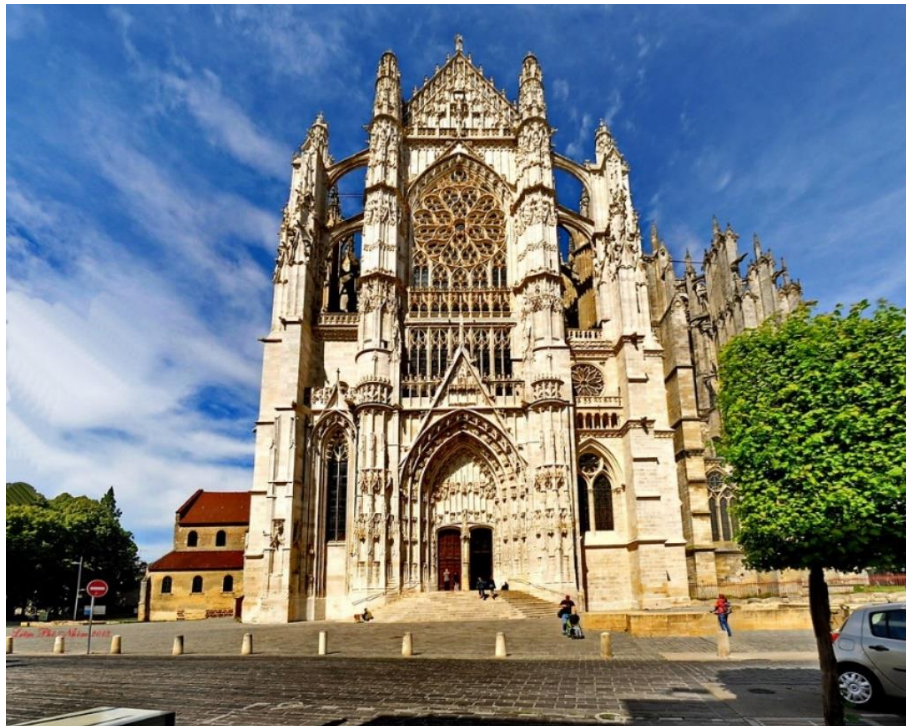
# UN PROJET MONUMENTAL POUR DÉVELOPPER LE SENS DU PARTAGE ET LA CITOYENNETÉ

dans le cadre des commémorations  
des **800 ans de la Cathédrale Saint-Pierre de BEAUVAIS**  
1225 – 2025

## DOCUMENT PÉDAGOGIQUE

à destination des Professeurs des écoles,  
des collèges et des lycées

Année scolaire 2024/2025

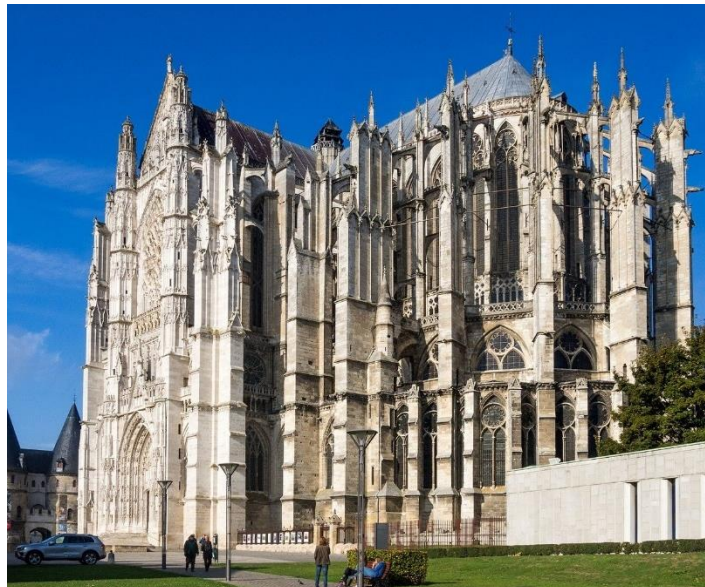


# Introduction

**« Quand les cathédrales étaient blanches, la participation était en tout unanime. Ce n'étaient pas des cénacles qui pontifiaient ; c'était le peuple, le pays qui marchaient. »**

Ces phrases de Le Corbusier, dans son ouvrage intitulé *Quand les cathédrales étaient blanches*, permettent de comprendre la place et le rôle de la cathédrale Saint-Pierre à Beauvais : une place protectrice au centre de la ville, une arche pour le peuple. En effet, tous ceux qui ont eu la chance de découvrir Beauvais sont unanimes : la cathédrale Saint-Pierre, dont les débuts de la construction commencent en 1225, est certainement l'un des édifices les plus prestigieux de l'art gothique. Prenant modèle sur la cathédrale Saint-Etienne de Bourges et la cathédrale Notre-Dame d'Amiens, la cathédrale de Beauvais présente le chœur gothique le plus élevé au monde, puisqu'il atteint une hauteur de 48 mètres. La hauteur sous voûte du déambulatoire intérieur est exceptionnelle. Le triforium et les fenêtres hautes, qui surmontent les grandes arcades, permettent à la lumière de rayonner dans le transept et le chœur. A l'intérieur, baigné de lumière, le visiteur ne peut qu'éprouver un sentiment d'élévation face à la verticalité impressionnante et au gigantisme du monument. Quelles que soient ses appartenances, nul ne peut rester insensible à la beauté diaphane de cette architecture lumineuse. L'édifice couronne la région et contribue ainsi à marquer les esprits, à nourrir l'imaginaire et à modeler la conscience universelle.

L'art gothique est né des expérimentations architecturales autour des années 1120 dans différentes régions d'Europe, mais également à Saint-Leu-d'Esserent et à Morienvail, dans l'Oise. Avec la cathédrale de Beauvais, l'art gothique atteint son paroxysme. Fruit d'un travail collectif et interdisciplinaire, qui s'est déployé sur plusieurs générations, indissociable du paysage urbain et de l'art gothique né entre Compiègne et Bourges, la cathédrale fait partie intégrante de la vie de la cité. Œuvre d'art globale, elle occupe une place centrale dans l'espace public.



Ainsi, la cathédrale de Beauvais joue le rôle d'un **phare au milieu des tempêtes de l'Histoire** : elle représente un **repère intangible et stable** face aux soubresauts militaires, politiques et sanitaires. Beauvais a connu des sièges, des destructions, des épidémies, l'Occupation. Mais alors qu'entre le 5 et le 8 juin 1940, les bombardements allemands détruisent 80 % de la ville, la cathédrale continue de se dresser fièrement vers le ciel. Comme l'écrit Georges Duby dans *Le Temps des cathédrales*, « la cathédrale est l'église de l'évêque, donc l'église de la cité. » Elle constitue, dès sa création, un espace large et sain, protecteur, permettant à la communauté de se rassembler.

C'est cet **esprit de rassemblement et de partage**, rendu possible grâce à ce « Parthénon de l'architecture gothique », pour reprendre la célèbre formule d'Eugène Viollet-le-Duc, que nous entendons célébrer à travers le projet des 800 ans de la cathédrale.

La cathédrale de Beauvais appartient à notre patrimoine. Mais **le patrimoine culturel n'a de sens et de valeur que s'il est partagé**. Le patrimoine est par définition ce qui nous rassemble, un espace partagé dans lequel chacun prend conscience de soi comme appartenant à la même communauté, par-delà les différences sociales, religieuses et nationales. Découvrir les richesses du patrimoine enrichit tout un chacun d'un savoir culturel et d'une conscience citoyenne. L'art du partage est au cœur du patrimoine culturel. Et ce que nous partageons, ce qui nous rassemble, va bien au-delà des limites départementales, régionales ou nationales : la cathédrale de Beauvais est nécessairement une part du patrimoine européen, et le patrimoine européen est une part du patrimoine français. Rappelons ainsi que les expérimentations gothiques fleurissent partout en Europe dès le XIIe siècle, et que la construction de la cathédrale de Beauvais a pu être financées grâce aux bénéfices de la production textile, particulièrement importants quand la cité faisait partie de la « Hanse des dix-sept villes drapantes », véritable réseau économique européen.

Cet esprit de partage et de rassemblement s'exprime ainsi à travers un édifice qui, par sa nature même, mobilise tous les corps de métier et tous les champs disciplinaires. Ce chef-d'œuvre de l'architecture gothique montre ce qu'il est possible de réaliser quand s'associent l'intelligence de la main et l'esprit, l'art et l'artisanat, les mathématiques, la géométrie, la physique et la littérature, la musique et la sculpture, l'art de la lumière et celui de la pierre. Ainsi, ce **vaisseau inachevé** qu'est la cathédrale de Beauvais permet d'accomplir ce que le philosophe Michel Serres appelle « le passage du Nord-Ouest », une « tierce-instruction » qui fait le pont entre les sciences et les humanités.

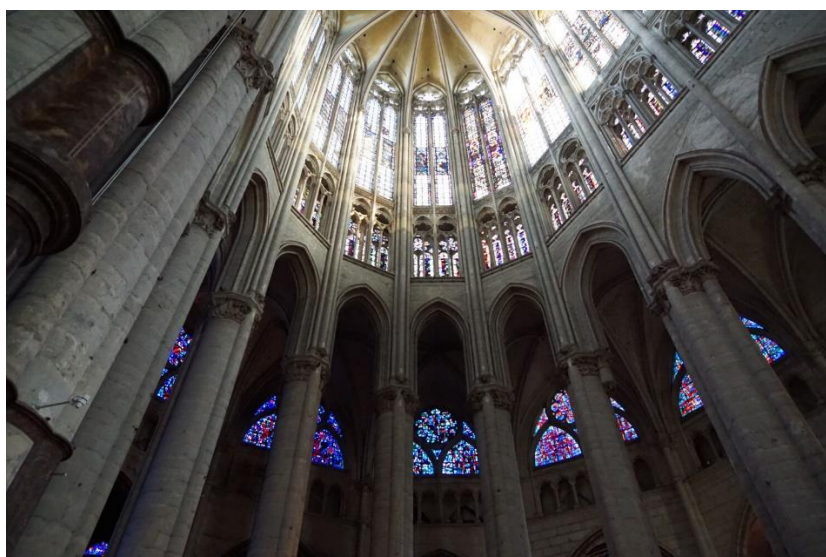


Grâce à ce projet fédérateur autour de la cathédrale de Beauvais, les savoirs et les savoir-faire, mais aussi les élèves, les professeurs, **les citoyens** d'aujourd'hui et de demain **se rassemblent**. Il est vrai qu'en apparence, les notions de citoyenneté et de patrimoine peuvent paraître antithétiques. En effet, la citoyenneté vient du mot latin « *civis* », qui, avant de désigner la « cité », comme le rappelle Emile Benveniste dans *Le Vocabulaire des institutions indo-européennes*, caractérise un rapport de **reconnaissance réciproque**. Tout citoyen est un concitoyen. C'est ce qu'explique le linguiste dans un article datant de 1970 intitulé : « Deux modèles linguistiques de la cité » : « On est le *civis* d'un autre *civis* avant d'être le *civis* d'une certaine ville. Dans *civis Romanus*, l'adjectif n'ajoute qu'une indication localisante, non une définition de statut. » La *civitas* désigne l'ensemble des citoyens. **La citoyenneté** est donc un statut juridique et éthique qui **détermine nos relations** et qui **dépasse les clivages, les communautés et les appartenances confessionnelles, politiques, culturelles ou ethniques**. La citoyenneté est le statut juridique, politique et éthique qui permet à chaque individu de transcender ses différentes appartenances locales et singulières pour tendre vers des **valeurs universelles et partagées**. La citoyenneté relève de la **sphère laïque et publique**. Elle englobe et dépasse les sphères privées.

Le terme de patrimoine quant à lui vient du latin *patrimonium*, qui désigne le « bien de famille ». Ce terme est formé à partir de *pater*, le « père ». Cette notion est liée à l'idée d'une société définie avant tout comme un organisme possédant ses rites et ses codes, ses coutumes héritées du passé, et que la proclamation abstraite de la citoyenneté ne saurait faire disparaître. La notion de patrimoine est mise en avant par des penseurs anti-contractualistes comme Edmund Burke qui, dans *Quelques réflexions sur la Révolution de France*, oppose l'héritage culturel et culturel du passé à la vacuité abstraite de la citoyenneté.

La citoyenneté est publique, alors que le patrimoine est privé. La citoyenneté fait signe vers le présent et l'avenir des relations, alors que le patrimoine est un héritage du passé. La citoyenneté tend vers l'universel, alors que le patrimoine tend vers le singulier et le local. Le patrimoine est concret. La citoyenneté est abstraite. En première analyse, rien ne semble plus éloigné du patrimoine que la citoyenneté. Ce sont deux sphères différentes dont il semble difficile de penser les relations et les croisements.

Cependant, la notion moderne de citoyenneté ne se réduit pas à son étymologie latine. **La citoyenneté** est également travaillée par son origine grecque : la *polis* qui désigne avant tout la cité dans sa **singularité géographique et sociale**. **La citoyenneté** est donc à la fois un **mode de relation** et une **appartenance à un lieu et à une époque**. Elle est indissociable d'une culture, de biens transmis et hérités de l'histoire, d'une communauté, en somme d'un patrimoine. Dès lors, **citoyenneté et patrimoine sont consubstantiels**, et l'on ne saurait penser l'une sans l'autre. C'est d'ailleurs ce qu'ont compris les Révolutionnaires français de 1789, puis les Révolutionnaires romantiques de 1830 et 1848, qui ont couplé ces deux notions en rapprochant la citoyenneté de la patrie, et en faisant de citoyen et patriote des synonymes. Dès 1832, **Victor Hugo** définit le **patrimoine** comme le **bien commun de chaque citoyen**. Dans *Halte aux démolitions*, le poète romantique souligne qu'« **il y a deux choses dans un édifice : son usage et sa beauté. Son usage appartient au propriétaire, sa beauté à tout le monde** ». Peu à peu surgit l'idée que le **patrimoine** est un **marqueur de la communauté nationale**, un héritage qui **appartient à chaque citoyen**. La Troisième République entérine cette prise de conscience révolutionnaire et romantique, en réaffirmant l'idée selon laquelle le patrimoine regroupe des lieux de mémoire indispensables à la conscience citoyenne.

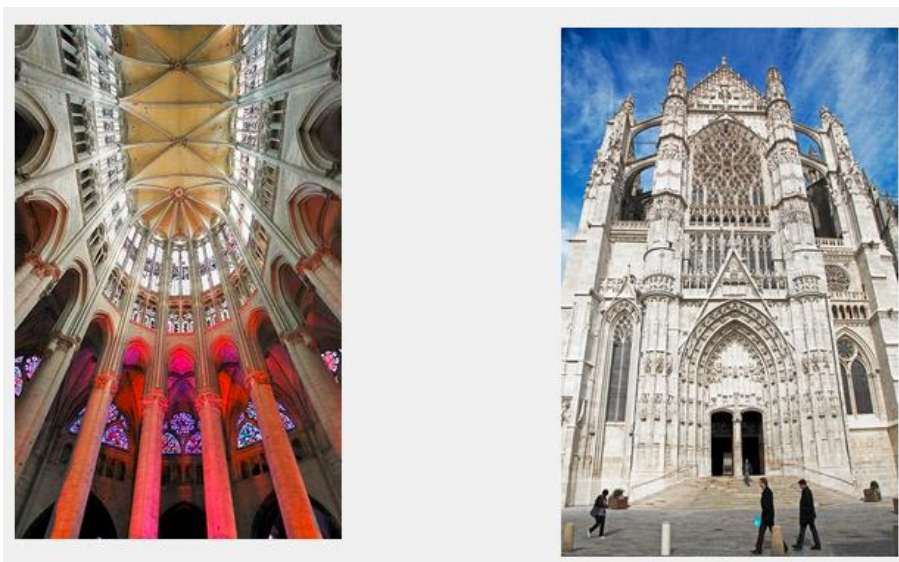


Faire travailler ensemble les disciplines, les élèves, les professeurs et les citoyens, autour de la cathédrale de Beauvais, c'est **œuvrer pour la fraternité**. Dans *Mémoires d'Hadrien* de Marguerite Yourcenar, dans le chapitre *Tellus stabili*, l'Empereur romain revient sur son œuvre d'architecte, de constructeur et de reconstruteur. Pour le narrateur, l'architecture et l'aménagement du territoire demeurent indissociables d'une histoire locale et patrimoniale. La fonction de constructeur est à la fois politique, artistique et éthique. Il s'agit de redonner vie au passé, de s'inscrire dans la continuité d'un héritage à renouveler : « *J'ai beaucoup reconstruit : c'est collaborer avec le temps sous son aspect de passé, en saisir ou en modifier l'esprit, lui servir de relais vers un plus long avenir ; c'est retrouver sous les pierres le secret des sources.* » Autrement dit, œuvrer au service du patrimoine, c'est se reconnecter avec le passé en assumant et en assurant l'héritage des sociétés antérieures. C'est prendre conscience que les traces laissées par les ancêtres appartiennent au bien commun, non seulement de la patrie, mais encore de l'humanité. Dès lors, **la découverte du patrimoine constitue un élément clé du parcours citoyen**, car elle permet de prendre conscience **de la solidarité humaine** qui traverse les âges. En ce sens, puisqu'elle nous relie dans un même sentiment d'appartenance aux citoyens du passé, du présent et de l'avenir, **la cathédrale Saint-Pierre de Beauvais, patrimoine commun**, est une porte ouvrant à une **authentique éducation à la fraternité**, principe clé de notre devise républicaine.

## La cathédrale Saint-Pierre de Beauvais, ses horloges, son cloître Le Palais épiscopal

Édifice aux dimensions prodigieuses avec les voûtes les plus hautes de l'art gothique (48 mètres), la cathédrale Saint-Pierre symbolise la puissance de l'évêque-comte de Beauvais, important personnage du Royaume de France. À la suite d'un incendie qui touche la cathédrale primitive, Notre-Dame de la Basse-Cœuvre, l'évêque Milon de Nanteuil décide en 1225 de reconstruire son église pour en faire la plus vaste cathédrale du royaume. Le chantier débute par le chœur qui est édifié en 47 ans. Toutefois, douze ans après la fin des travaux, une partie du voûtement s'effondre et la construction de la cathédrale reste en suspens le temps des restaurations.

En 1500, les travaux reprennent par la construction du transept avec sa splendide façade de style gothique flamboyant et sa rose de 11 mètres de diamètre, l'une des plus grandes de l'architecture médiévale. Les travaux se poursuivent ensuite par la construction d'une tour-lanterne à la croisée du transept, haute de 110 mètres, surpassant toutes les cathédrales. Achèvement en 1569, la flèche s'écroule quatre ans plus tard emportant une partie du transept et du chœur, laissant la cathédrale inachevée.



À l'intérieur, la cathédrale abrite un ensemble de verrières exceptionnelles du XIII<sup>e</sup> au XX<sup>e</sup> siècle, réalisées par des maîtres-verriers renommés tels la famille Leprince au XVI<sup>e</sup> siècle ou encore Max-Ingrand et Le Chevallier pour la seconde moitié du XX<sup>e</sup> siècle.



## Les horloges de la cathédrale

La cathédrale Saint-Pierre renferme deux horloges exceptionnelles : l'une à carillons du XIV<sup>e</sup> siècle, l'une des plus vieilles au monde encore en état de fonctionnement, l'autre de 1865, l'horloge astronomique du Beauvaisien Auguste-Lucien Vérité, constituée d'un mécanisme de plus de 90 000 pièces.



Horloge du chanoine Musique - XIV<sup>e</sup> siècle



Horloge astronomique d'Auguste Vérité - XIX<sup>e</sup> siècle

Imposante du haut de ses 12 mètres, l'horloge astronomique d'Auguste-Lucien Vérité impressionne par la richesse des informations qu'elle présente : saisons, marées, éclipses... Récemment restauré, ce chef-d'œuvre du XIX<sup>e</sup> siècle prend vie plusieurs fois par jour, laissant s'animer 68 automates dans une synchronisation parfaite.

## Le cloître de la cathédrale

Le cloître a été construit à l'époque de la Guerre de Cent ans (milieu XIV<sup>e</sup> - milieu XV<sup>e</sup> siècle). Seuls trois côtés sont ceints par des bâtiments, le quatrième étant fermé par un mur de clôture. La galerie sud appelée "Galerie de l'évêque" qui longe la Basse-œuvre, se prolongeait jusqu'au palais épiscopal permettant ainsi à l'évêque de rejoindre directement la cathédrale depuis sa résidence. À l'est, une galerie mène à une pièce voûtée qui supporte la salle du chapitre édifée au XVI<sup>e</sup> siècle où se réunissaient les chanoines. L'aile située à l'ouest, appelée "salle Saint-Pierre", date vraisemblablement du XI<sup>e</sup> siècle.



## Le palais épiscopal

Le MUDO - Musée de l'Oise est installé dans l'ancien palais épiscopal, résidence des évêques de Beauvais, comtes de la ville et pairs de France. Le palais est édifié au XII<sup>e</sup> siècle par Henri de France, frère du roi. Au XIV<sup>e</sup> siècle, suite à une émeute, l'évêque érige une entrée fortifiée munie de deux tours. Deux siècles plus tard, le logis principal est reconstruit par l'évêque Louis Villiers de l'Isle-Adam dans un esprit déjà Renaissance. Sa façade est ornée d'une tour d'escalier nommée « tour de l'horloge » et d'un campanile abritant trois cloches dont une datant de 1506. Après la Révolution, le palais reçoit plusieurs affectations : préfecture, évêché, palais de justice. L'ancien palais épiscopal abrite aujourd'hui la collection du XIX<sup>e</sup> siècle.



Source : Site internet Beauvais Is Culture  
Cliquer [ICI](#)

## Les visites de la cathédrale Saint-Pierre de Beauvais et du quartier épiscopal : première étape

Elles constitueront un **point de départ** pour toutes les classes ou groupes d'élèves (800 élèves issus d'une vingtaine d'écoles maternelles, élémentaire et primaire, de 8 collèges et de 6 lycées de la CAB) qui s'inscriront dans le Projet Monumental.

NB : la cathédrale Saint-Pierre étant en travaux, certains espaces pourraient être inaccessibles.

Elles pourront être organisées en *visites libres* ou être animées par des partenaires.

### Contacts :

- Le Quadrilatère - Nicolas Nief (Responsable du Service de médiation) [nnief@beauvais.fr](mailto:nnief@beauvais.fr)
- Le CAUE de l'Oise – Amélie Muller (Responsable Communication et projets scolaires) [amelie.muller@caue60.com](mailto:amelie.muller@caue60.com)
- Association Beauvais Cathédrale Michel-Jean Hubert [michelj.hubert@wanadoo.fr](mailto:michelj.hubert@wanadoo.fr)



La cathédrale Saint-Pierre se situe au cœur du quartier épiscopal – avec la Basse-Cœuvre, le cloître de la cathédrale Saint-Pierre, le Palais épiscopal, son jardin et ses tours fortifiées, l'emplacement de la tour César ou clocher gris, la maison du XV<sup>ème</sup> siècle, le rempart gallo-romain... - dont la visite présente un intérêt certain.

Pour une *visite virtuelle 360 ° de la cathédrale Saint-Pierre*, cliquer [ICI](#) ou scanner le QR Code



Pour télécharger la plaquette *Laissez-vous conter les cathédrales de Beauvais*, cliquer [ICI](#)

Pour télécharger la plaquette *Focus Les cathédrales de Beauvais*, cliquer [ICI](#)



# Inscrire une classe ou un groupe d'élèves dans un projet EAC

Vous souhaitez impliquer votre classe ou un groupe d'élèves dans le projet monumental relatif aux commémorations des 800 ans de la cathédrale Saint-Pierre de Beauvais ?

Nous vous invitons à **renseigner la Fiche d'intention** jointe à ce document pédagogique.

Vous pouvez inscrire votre classe ou groupe d'élèves dans un projet, un dispositif ou un concours départemental, académique ou national (**il vous appartient** dans ce cas **de solliciter un partenaire et/ou de vous inscrire dans le dispositif sur ADAGE**)

Vous pouvez également travailler avec une classe hors dispositif et/ou sans le concours d'un intervenant extérieur.

Dans le cadre des activités, des projets et des inscriptions aux dispositifs et aux concours, les élèves seront amenés à **construire des connaissances** et à **développer des compétences** conformément aux programmes scolaires.

Personnes-ressources à la DSDEN :

Nathalie Godart – Conseillère pédagogique départementale en Arts Plastiques 1<sup>er</sup> degré - [Nathalie.Godart@ac-amiens.fr](mailto:Nathalie.Godart@ac-amiens.fr)

Stéphane Touron – Conseiller pédagogique départemental en éducation musicale 1<sup>er</sup> degré – [stephane.touron@ac-amiens.fr](mailto:stephane.touron@ac-amiens.fr)

Pascal Deboffle – Coordonnateur départemental à l'EAC – Conseiller pédagogique départemental Arts et culture – [pascal.deboffle@ac-amiens.fr](mailto:pascal.deboffle@ac-amiens.fr)

Guillaume Lalande – professeur missionné par la DRAÉAC à la DSDEN en charge des dossiers « Patrimoine » et « Citoyenneté » pour le 2<sup>nd</sup> degré – [guillaume.lalande@aca-amiens.fr](mailto:guillaume.lalande@aca-amiens.fr)

**Appels à projets avec échéancier** (liste non exhaustive)

## **1<sup>er</sup> degré : 20 écoles soit 450 élèves environ**

Danse à l'école Oise (AAP du 2 avril au 21 juin 2024) - Les petits champions de la lecture (Inscriptions septembre 2024) ; Dis-moi dix mots (Inscriptions septembre 2024) ; La classe, l'œuvre ! ; Résidence d'auteur à l'École - CNL (inscriptions septembre 2024) ; Le printemps des poètes (février 2025 – avril 2025) ; Levez les yeux ! ; concours de la BD scolaire (Inscriptions Octobre 2024) ; les Fabriques à musique – SACEM ; Résidences d'artiste et de journaliste / CLÉA du Beauvaisis ; ...

## **2<sup>nd</sup> degré :**

### **1. Collèges : 8 collèges soit 200 élèves environ**

CDDC Oise (campagne AAP du 11 mars au 17 mai 2024) ; Educ'Oise (campagne AAP du 11 mars au 17 mai 2024 - (è<sup>re</sup> phase- et septembre-octobre 2024 - 2<sup>nd</sup>e phase) Ateliers artistiques (campagne AAP mai 2024) ; Ateliers scientifiques et techniques (campagne AAP mai 2024) ; Dis-moi dix mots (Inscriptions septembre 2024) ; Résidence d'auteur à l'École – CNL (Inscriptions septembre – novembre 2024) ; La classe, l'œuvre ! ; Si on lisait à voix haute : (Inscriptions septembre 2024) ; La Grande Lessive ; concours CGénial ; Bulles de mémoire ; concours Médiatiks (CLEMI) ; Semaine de la Presse et des Médias à l'École ; les Fabriques à musique – SACEM ; Résidences d'artiste et de journaliste / CLÉA du Beauvaisis ; ...

### **2. Lycées : 6 lycées soit 150 élèves environ**

Ateliers artistiques (campagne AAP mai 2024) ; Ateliers scientifiques et techniques (campagne AAP mai 2024) ; Résidence d'auteur à l'École – CNL (Inscriptions septembre – novembre 2024) ; La classe, l'œuvre ! ; Si on lisait à voix haute : (Inscriptions septembre 2024) ; La Grande Lessive ; concours CGénial ; Bulles de mémoire ; concours Médiatiks (CLEMI) ; Semaine de la Presse et des Médias à l'École ; les Fabriques à musique – SACEM ; Résidences d'artiste et de journaliste / CLÉA du Beauvaisis ; ...

Le **Pass culture** – Part collective peut permettre en outre aux collèges et aux lycées de financer des interventions EAC

## Pistes d'activités et de réalisations par domaine EAC avec quelques contacts (liste non exhaustive)

D'autres ressources seront communiquées en 24/25 grâce au concours des Groupes départementaux 1<sup>er</sup> degré (Groupes Arts et culture, Histoire-Géographie, Maîtrise de la Langue...) ou via des Digipads.

Des temps de valorisation pourront être organisés.

Domaine	Arts Plastiques et Patrimoine
Pistes d'activités et réalisations possibles	<p>Jeu de pistes (détails et motifs à retrouver lors de la visite, observation des vitraux, des éléments architecturaux et décoratifs)</p> <p>Productions plastiques (dessins, peintures, réalisations en volumes...)</p> <p>Pour le 1<sup>er</sup> degré, des ressources seront proposées (reproductions d'œuvres de référence, fiches pédagogiques détaillées pour la visite et les activités plastiques, jeux)</p> <p>Réalisations photographiques</p> <p>Etude comparative Basse-Œuvre – Haute-Œuvre</p> <p>Réalisation de maquettes</p> <p>Travail à partir de la Mallette « <i>Rebâtir Notre Dame de Paris</i> » *</p> <p>Prestation des élèves des Enseignements optionnel et de spécialité <i>Arts plastiques</i> du Lycée Jeanne Hachette Beauvais</p>
Dispositifs - concours	<p>La Classe, l'œuvre !</p> <p>Levez les yeux !</p> <p>CDDC Oise – Educ'Oise (Collèges)</p> <p>Atelier Artistique (Collèges et lycées)</p> <p>Résidence d'un(e) artiste plasticien(ne) - CLEA du Beauvaisis</p> <p>...</p>
Partenaires possibles avec contacts	<p>Le Quadrilatère – Beauvais - Nicolas Nief <a href="mailto:nnief@beauvais.fr">nnief@beauvais.fr</a></p> <p>Le MUDO – Beauvais - Véronique Palpacuer <a href="mailto:veronique.palpacuer@oise.fr">veronique.palpacuer@oise.fr</a> ou Aurélien Royer-Drack (professeure-relais du Service éducatif) <a href="mailto:Aurelien.Royer@ac-amiens.fr">Aurelien.Royer@ac-amiens.fr</a></p> <p>Le CAUE de l'Oise – Beauvais - Amélie Muller <a href="mailto:amelie.muller@caue60.com">amelie.muller@caue60.com</a></p> <p>Ecole d'Art du Beauvaisis – Beauvais - <a href="mailto:eab@beauvaisis.fr">eab@beauvaisis.fr</a></p> <p>Maladrerie Saint-Lazare – Beauvais - <a href="mailto:maladrerie@beauvaisis.fr">maladrerie@beauvaisis.fr</a></p> <p>Diaphane – Pôle photographique Hauts-de-France - Adrien Mohler <a href="mailto:mediation@diaphane.org">mediation@diaphane.org</a></p>

\*empruntable auprès des collèges Ch. Fauqueux de Beauvais et Le Point du Jour d'Auneuil



<b>Domaine</b>	<b>Cinéma et Audiovisuel</b>
<b>Pistes d'activités et réalisations possibles</b>	Visionnage et activités autour de films ( <i>Notre-Dame de Paris, Le Nom de la Rose...</i> ) Réalisation de vidéos (animation, fictions...) Ateliers « cinéma » Réalisation des élèves des Enseignements optionnel et de spécialité <i>Cinéma-Audiovisuel</i> du Lycée Truffaut de Beauvais
<b>Dispositifs - concours</b>	CDDC Oise – Educ'Oise (Collèges) Atelier Artistique (Collèges et lycées)
<b>Partenaires possibles avec contacts</b>	Cinéma CGR Beauvais – <a href="mailto:cgr.beauvais@cgrcinemas.fr">cgr.beauvais@cgrcinemas.fr</a> Cinéma Agnès Varda – ASCA Beauvais - Manon Fouraignan <a href="mailto:m.fouraignan@asca-asso.com">m.fouraignan@asca-asso.com</a> Emmanuelle Daude (réalisatrice) - <a href="mailto:emma.daude@yahoo.fr">emma.daude@yahoo.fr</a> Image'IN : Ligue de l'Enseignement 60 - Olivier Magnin <a href="mailto:olivier.magnin@laligue60.fr">olivier.magnin@laligue60.fr</a>



<b>Domaine</b>	<b>Culture Scientifique, Technique et Industrielle</b>
<b>Pistes d'activités et réalisations possibles</b>	Mesures, étude des poussées latérales, levées des charges (cage à écureuil) Etude des instruments des bâtisseurs de cathédrale (règle, compas, équerre, fil à plomb, niveau, corde à 13 nœuds) Observation de l'entrée de la lumière (rôle des vitraux) Réalisation de maquettes
<b>Dispositifs - concours</b>	CDDC Oise – Educ'Oise (Collèges) Atelier Scientifique et technique (Collèges et lycées) Concours CGénial ...
<b>Partenaires possibles avec contacts</b>	Ombelliscience <a href="mailto:educ@ombelliscience.fr">educ@ombelliscience.fr</a> Association Beauvais Cathédrale - Michel-Jean Hubert <a href="mailto:michelj.hubert@wanadoo.fr">michelj.hubert@wanadoo.fr</a>



<b>Domaine</b>	<b>Histoire et mémoire</b>
<b>Pistes d'activités et réalisations possibles</b>	<p>Etudes des documents (textes, gravures, photos, plans) sur la cathédrale à différentes époques aux Archives Départementales de l'Oise - ADO</p> <p>Exposition « Monuments » et atelier aux ADO</p> <p>Réalisation d'une flèche (maquette)</p> <p>Participation à l'Escape Game réalisé par le Groupe départemental Histoire-géographie 1<sup>er</sup> degré (cycles 3 et 4)</p> <p>Visionner des films d'archives</p>
<b>Dispositifs - concours</b>	<p>CDDC Oise – Educ'Oise (Collèges)</p> <p>Atelier Artistique (Collèges et lycées)</p> <p>...</p>
<b>Partenaires possibles avec contacts</b>	<p>Archives départementales de l'Oise – Aurélien Royer-Drack  <a href="mailto:Aurelien.Royer@ac-amiens.fr">Aurelien.Royer@ac-amiens.fr</a></p> <p>Archipop <a href="mailto:francois@archipop.org">francois@archipop.org</a></p> <p>Beauvais Ville d'art et d'histoire Marie Ansar <a href="mailto:mansar@beauvais.fr">mansar@beauvais.fr</a></p>



<b>Domaine</b>	<b>EMI – Education aux Médias et à l'Information</b>
<b>Pistes d'activités et réalisations possibles</b>	<p>Ecriture d'articles de presse</p> <p>Réalisation de dessins de presse</p> <p>Réalisations de podcasts</p> <p>Réalisation de vidéos</p> <p>Concours <i>Médiatiks</i> (CLEMI)</p> <p>Semaine de la Presse et des Médias à l'École</p>
<b>Dispositifs - concours</b>	<p>Résidences de journalistes (CLÉA du Beauvaisis + Image'IN)</p> <p>CDDC Oise – Educ'Oise (Collèges)</p> <p>Atelier Artistique (Collèges et lycées)</p> <p>...</p>
<b>Partenaires possibles avec contacts</b>	<p>Archives départementales de l'Oise – Aurélien Royer-Drack  <a href="mailto:Aurelien.Royer@ac-amiens.fr">Aurelien.Royer@ac-amiens.fr</a></p> <p>Image'IN – Ligue de l'Enseignement – Olivier Magnin  <a href="mailto:olivier.magnin@laligue60.fr">olivier.magnin@laligue60.fr</a></p> <p>Journaliste en résidence dans le cadre du CLEA de la CAB (Médiathèques du Beauvaisis) - Céline Connault-Rigaut <a href="mailto:c.connault-rigaut@beauvaisis.fr">c.connault-rigaut@beauvaisis.fr</a></p> <p>Clémence Leleu - journaliste indépendante - Clémence Leleu  <a href="mailto:clemenceleleu@gmail.com">clemenceleleu@gmail.com</a></p>



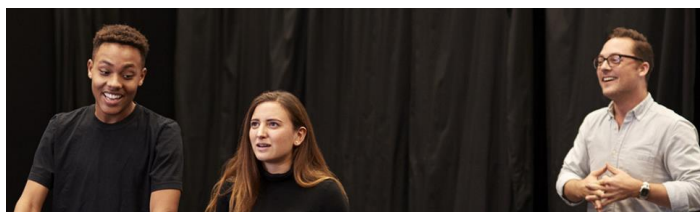
<b>Domaine</b>	<b>Livre, Lecture et Écriture(s)</b>
<b>Pistes d'activités et réalisations possibles</b>	Lecture d'albums et de roman jeunesse en lien avec les cathédrales ( <i>Le secret de la cathédrale</i> – Ramatier/Bourgeau ; <i>La cathédrale engloutie</i> – Godard/Mettler ; <i>La cathédrale PicPuce</i> – Bonenfant ; <i>Les mystères de la Cathédrale</i> – Lamarche ; ...) Lecture à voix haute Écriture(s) de haïkus, de textes poétiques, de textes longs, de slams en lien avec l'univers des cathédrales Le Printemps des poètes Dis-moi dix mots
<b>Dispositifs - concours</b>	Résidence d'auteurs à l'École CDDC Oise – Educ'Oise (Collèges) Atelier Artistique (Collèges et lycées) ...
<b>Partenaires possibles avec contacts</b>	Réseau des Médiathèques du Beauvaisis - Association Liroli (Haïkus) – Isabelle Asunsolo <a href="mailto:editionsliroli@yahoo.fr">editionsliroli@yahoo.fr</a> La Comédie des anges (poésie) - Céline Bellanger <a href="mailto:celine@comediedesanges.com">celine@comediedesanges.com</a> Ensemble des Sauvages (poésie – lecture) – Marie-Laure Desbordes <a href="mailto:barry60.mld@gmail.com">barry60.mld@gmail.com</a> Théâtre du Pressoir - Virginie Dupressoir (éloquence) <a href="mailto:dupressoirtheatre@gmail.com">dupressoirtheatre@gmail.com</a> Collectif 129 H (Slam) - <a href="mailto:lyor@129H.com">lyor@129H.com</a>



<b>Domaine</b>	<b>Musique</b>
<b>Pistes d'activités et réalisations possibles</b>	Écoute de chants grégoriens ( <i>Dies irae</i> ), répertoire des trouvères et troubadours, musique sacrée (Ludus Danielis...) Prestations chorales (CHAM du Beauvaisis, chorales des collèges et lycées) devant la réalisation monumentale (25 mai 2025) Les Fabriques à musique SACEM (Fabrique à chansons...) Prestation des élèves des enseignements de spécialité du lycée Jeanne Hachette de Beauvais
<b>Dispositifs - concours</b>	CDDC Oise – Educ'Oise (Collèges) Atelier Artistique (Collèges et lycées) ...
<b>Partenaires possibles avec contacts</b>	Conservatoire Eustache du Caurroy – CAB – Fabrice Merlen <a href="mailto:f.merlen@beauvaisis.fr">f.merlen@beauvaisis.fr</a> ou Ferhat Djahièche <a href="mailto:Mohammed-Ferhat.Djahieche@ac-amiens.fr">Mohammed-Ferhat.Djahieche@ac-amiens.fr</a> Festival Pianoscope - Olivier Delamarre <a href="mailto:odelamarre@beauvaisis.fr">odelamarre@beauvaisis.fr</a> Festival de Violoncelle de Beauvais – Anne Flamand <a href="mailto:contact@festivaldevioloncelledebeauvais.com">contact@festivaldevioloncelledebeauvais.com</a> ASCA Beauvais – Émilie Gresset <a href="mailto:e.gresset@asca-asso.com">e.gresset@asca-asso.com</a> Théâtre du Beauvaisis – Scène nationale - Laurence Galli <a href="mailto:laurencegalli@theatredubeauvaisis.com">laurencegalli@theatredubeauvaisis.com</a>



<b>Domaine</b>	<b>Spectacle vivant</b>
<b>Pistes d'activités et réalisations possibles</b>	Réalisations de chorégraphies Réalisations théâtrales (élèves de la CHAT du Collège Pellerin de Beauvais) Réalisations circassiennes (élèves de la CHAAC du Collège Charles Fauqueux de Beauvais) Plaidoiries (éloquence) Prestations des élèves des Enseignements optionnels et de spécialité <i>théâtre</i> du lycée Jeanne Hachette de Beauvais
<b>Dispositifs - concours</b>	CDDC Oise – Educ'Oise (Collèges) Atelier Artistique (Collèges et lycées) Danse à l'école Oise (1 <sup>er</sup> degré) Concours de plaidoiries - Ligue des Droits de l'homme (Collèges et lycées) ...
<b>Partenaires possibles avec contacts</b>	Théâtre du Beauvaisis – Scène nationale - Laurence Galli <a href="mailto:laurencegalli@theatredubeauvaisis.com">laurencegalli@theatredubeauvaisis.com</a> La Batoude - Fanny Thronel <a href="mailto:fanny@labatoude.fr">fanny@labatoude.fr</a> La Comédie des Anges - Céline Bellanger <a href="mailto:celine@comediedesanges.com">celine@comediedesanges.com</a> Le Théâtre du Pressoir - Virginie Dupressoir <a href="mailto:dupressoirtheatre@gmail.com">dupressoirtheatre@gmail.com</a> La Compagnie Ensemble les Sauvages - Marie-Laure Desbordes <a href="mailto:barry60.mld@gmail.com">barry60.mld@gmail.com</a> Ligue des droits d l'homme - Lucie Samad <a href="mailto:plaidoiries.hdf@ldh-france.org">plaidoiries.hdf@ldh-france.org</a> Collectif 129 H (Slam) - <a href="mailto:lyor@129H.com">lyor@129H.com</a>



## Point d'orgue du Projet monumental : **une œuvre monumentale éphémère en résonance avec la Cathédrale Saint-Pierre de Beauvais**

Pour clôturer le projet monumental, les groupes d'élèves (à partir du cycle 3) impliqués sur des projets ainsi que leurs familles, des membres des associations beauvaisiennes, des citoyens de la CAB pourront réaliser la **construction monumentale éphémère** en carton en résonance avec la Cathédrale Saint-Pierre de Beauvais sous la direction artistique des Bâtisses Sœurs.

→ **Du 19 mai au 25 mai 2025**

**Du lundi 19 mai au vendredi 23 mai 2025** : ateliers de pré-montage au SAB'lier

**Samedi 24 mai 2025** : **1<sup>er</sup> moment festif** avec l'**édification de la construction monumentale** sur le parvis de l'Hôtel de Ville de Beauvais

**Dimanche 25 mai 2025** (en début d'après-midi) : **2<sup>nd</sup> moment festif** avec les prestations des CHAM du Beauvaisis et des chorales des collèges et des lycées du Beauvaisis sur le parvis de l'Hôtel de Ville de Beauvais devant la construction monumentale : Festival départemental des chorales scolaires de l'Oise – 1<sup>ère</sup> édition

**Dé-construction de la construction monumentale**

**Compactage des cartons** avant leur mise en déchetterie

